



Kjønnforskning 2008–2012

Sluttrapport

Program
Kjønnforskning

Program for kjønnsforskning 2008-2012

Sluttrapport

© **Norges forskningsråd 2013**

Norges forskningsråd
Postboks 2700 St. Hanshaugen
0131 OSLO
Telefon: 22 03 70 00
Telefaks: 22 03 70 01
bibliotek@forskningsradet.no
www.forskningsradet.no/

Publikasjonen kan bestilles via internett:
www.forskningsradet.no/publikasjoner

eller grønt nummer telefaks: 800 83 001

Oslo, desember 2013
ISBN 978-82-12-03287-3 (pdf)

Forord

Program for kjønnsforskning 2008-2012 er det tredje i rekken av programmer innenfor Forskningsrådets satsing på kjønnsforskning. Programmet har i likhet med de to foregående vært et tverrfaglig grunnforskningsprogram innenfor humaniora og samfunnsvitenskap og har hatt som mål å styrke kjønnsforskningen i Norge både tematisk, teoretisk og institusjonelt.

Programmet har hatt en budsjetttramme på 56 millioner og har tildelt midler til åtte forskerprosjekter og fem personlige postdoktorstipend. Prosjektene har hatt god institusjonell spredning, og de viser samlet hvordan kjønnsforskning ikke er ett fag eller én vitenskap, men et felt med mange ulike teorier og metoder. En styrke ved programsatsingen er ikke minst å skape møtepunkter for kvalitativ utveksling av ideer, problemformuleringer og teoretisk refleksjon på tvers av de etablerte faggrensene. Kjønnsforskning er for de fleste et perspektiv i deres akademiske arbeid, ikke en utdanning eller en grunnkompetanse, og en viktig funksjon som programmet har hatt, er derfor å gi insentiver og tilby faglige rammer der kjønn er hovedsaken.

I denne sluttrapporten gir vi informasjon om programmets økonomi, aktiviteter og tallfestede resultater. Dessuten beskriver vi de ulike prosjektene og noen av de funnene og innsiktene som er fremkommet. Vi har også sett det som aktuelt og nødvendig å reflektere over situasjonen til kjønnsforskningen i Norge, ikke minst fordi den stadig viser seg å være utsatt for mer eller mindre saklig kritikk, samtidig som det må foretas kloke valg og gode prioriteringer i den videre satsingen.

Programstyret vil rette en takk til Barne-, likestillings- og inkluderingsdepartementet, som har bidratt til finansieringen av programmet. Takk også til forskere og stipendiater for bidrag til forskning og formidling.

Programstyret takker for oppdraget og håper at sluttrapporten vil bidra med nyttig informasjon til Forskningsrådets videre satsing på kjønnsforskning.

1. oktober 2013

Unni Langås
Programstyreleder

Innhold

Innledning.....	5
Økonomi.....	6
Aktiviteter.....	6
Viktigste aktiviteter i programperioden	6
Administrasjon	10
Resultater.....	11
Resultatindikatorer	11
Høydepunkter og funn.....	11
Samlet vurdering og utfordringer framover	16
Samlet vurdering av framdrift, måloppnåelse og nytte	16
Utfordringer framover	18
Vedlegg	21

Innledning

Navn på programmet: **Program for kjønnsforskning**

Nettside: www.forskningsradet.no/kjonnforskning

Program for kjønnsforskning er en videreføring av Forskningsrådets satsing på kjønnsforskning. Tidligere kjønnsforskningsprogram i Forskningsrådet har vært *Kjønn i endring* (1996-2001) og *Kjønnsforskning: kunnskap, grenser, endring* (2001-2007/08). I likhet med de to foregående programmene er *Program for kjønnsforskning* et tverrfaglig grunnforskningsprogram innenfor humaniora og samfunnsvitenskap.

Programmets overordnede målsettinger er å styrke kjønnsforskningen som eget kunnskapsfelt og å fremme økt kunnskap om kjønn og likestilling. Hovedmålsettingene skal realiseres gjennom å:

- styrke teoretisk refleksjon
- styrke kjønnsforskningens samfunnsmessige relevans
- styrke kjønnsrelevant forskning om arbeid og økonomi, offentlighet, kultur og estetikk, rettigheter og politikk, samliv og relasjoner
- styrke fler- og tverrfaglig kjønnsforskning
- bidra til langsiktig kompetanseoppbygging på feltet
- bidra til formidling av kjønnsforskning
- bidra til internasjonalisering av norsk kjønnsforskning

Virkeperiode: 2008-2012/2013

Programstyre:

- Professor Unni Langås, Institutt for nordisk og mediefag, Universitetet i Agder, *leder*
- Professor Ann-Dorte Christensen, Institut for Sociologi og Socialt Arbejde, Aalborg Universitet, Danmark, medlem
- Professor Ulf Mellström, Centrum för genusforskning, Karlstads universitet, Sverige, medlem
- Professor Inger Marie Okkenhaug, Historisk institutt, Høgskolen i Volda, medlem
- Lektor Kenneth Reinicke, Institut for Samfund og Globalisering, Roskilde Universitet, Danmark, medlem
- Professor Jens Rydström, Genusvetenskapliga institutionen, Lunds universitet, Sverige, 1. varamedlem (fast deltaker på programstyremøtene)
- Forsker Cathrine Holst, ARENA - Senter for europaforskning, Universitetet i Oslo, 2. varamedlem

Administrasjon:

- Seniorrådgiver Siri Tønseth, Avd. for humaniora og samfunnsvitenskap, Forskningsrådet
- Seniorrådgiver Monica Enger, Avd. for humaniora og samfunnsvitenskap, Forskningsrådet

Utvalget som utarbeidet programplanen for Program for kjønnsforskning (oppgitt med nåværende tittel og arbeidssted):

- Professor Unni Langås, Institutt for nordisk og mediefag, Universitetet i Agder, *leder*
- Forsker Berit Gullikstad, Institutt for tverrfaglige kulturstudier, Norges teknisk-naturvitenskapelige universitet
- Forsker Cathrine Holst, ARENA - Senter for europaforskning, Universitetet i Oslo

- Professor Øystein Gullvåg Holter, Senter for tverrfaglig kjønnsforskning, Universitetet i Oslo
- Seniorrådgiver Marit Lorentzen, Barne-, likestillings- og inkluderingsdepartementet
- Professor Wencke Mühleisen, Inst. for medie-, kultur og samfunnsfag, Universitetet i Stavanger
- Professor Jens Rydström, Genusvetenskapliga institutionen, Lunds universitet, Sverige

Økonomi

Programmets finansieringskilder og budsjett

Kunnskapsdepartementet (Forskningsrådets frie midler til humaniora og samfunnsvitenskap) og Barne-, likestillings- og inkluderingsdepartementet

Totalt disponibelt budsjett for hele programperioden: 56 mill. kroner

Aktiviteter

Viktigste aktiviteter i programperioden

Utlysninger

Det har vært to utlysninger av forskningsmidler på programmet: en i 2008 og en i 2009. Utlysningen i 2008 omfattet hele programplanen, og forskningsmiljøene responderte godt. Programmet mottok totalt 60 søknader med en god fordeling mellom humanistiske og samfunnsvitenskapelige prosjekter, og ikke minst fler- og tverrfaglige prosjekter. Prosjektene som ble tildelt midler gjennom den første utlysningen dekket i liten grad temaet samliv og relasjoner, og dette feltet ble derfor prioritert ved den andre og siste utlysningen på programmet i 2009. Det har ikke vært budsjettmessig rom for å foreta flere utlysninger. Totalt er det tildelt midler til 13 prosjekter.

Tabell 1. Oversikt over utlysninger, behandlede og innvilgede søknader

Søknadsfrist	Tema	Antall søknader som ble behandlet	Antall innvilgede prosjekter
13.2.2008	Hele programplanen	60	5 forskerprosjekter, 5 personlige postdoktorstipend*
11.2.2009	Hele programplanen, men med en prioritering av temafeltet <i>samliv og relasjoner</i> ved ellers lik prosjekt kvalitet	19	3 forskerprosjekter
SUM		79	13

* Det ble opprinnelig tildelt fire personlige postdoktorstipend á tre år. En av stipendiatene sa opp sin stilling etter ett år, og det ble deretter tildelt et toårig stipend til en femte postdoktorstipendiat.

Programmet har prioritert både utvikling av kjønns- og likestillingsteori og en styrking av samfunnsmessig relevant kjønnsforskning. Forskningsinnsatsen har vært konsentrert om fire tematiske områder der spørsmål knyttet til kjønn og likestilling er særlig viktige:

- arbeid og økonomi
- offentlighet, kultur og estetikk
- rettigheter og politikk
- samliv og relasjoner

De åtte forskerprosjektene er i stor grad tverr- og flerfaglige, og totalt sett er det en god balanse mellom humanistiske og samfunnsvitenskapelige fag og tilnæringsmåter. Humanistiske fag har vært sterkere representert i dette enn i det foregående kjønnsforskningsprogrammet.

Rekruttering har også vært en viktig målsetting for programmet. Tilsammen finansieres elleve doktorgrads- og postdoktorstipendiater. De fleste av stipendiatene har minst ett opphold ved en utenlandsk forskningsinstitusjon i løpet av prosjektperioden.

Programstyremøter

Det er avholdt 11 styremøter i programperioden.

Programsamlinger

I programperioden er det etablert en årlig møteplass for programmets forskere og stipendiater gjennom såkalte programsamlinger. Diskusjon av teoretiske og metodologiske problemstillinger har stått sentralt i innledninger og kommentarer fra prosjektledere, stipendiater og utenlandske samarbeidspartnere på prosjektene. I tillegg er temaer som formidling, medie-håndtering, publisering og internasjonalisering tatt opp. Som et ledd i nettverksbygging og utviklingen av forskningsfeltet, har også forskere med relevante forskningsprosjekter som finansieres fra andre kilder i Forskningsrådet, blitt invitert til å delta på samlingene.

Det er avholdt i alt fire programsamlinger, og program for samlingene er vedlagt:

- 27.-28.4.2009, Oslo
- 2.-3.9.2010, Kristiansand
- 7.-8.4.2011, Bergen
- 13.-14.9.2012, Sola

Tiltak for formidling og kommunikasjon

Ved begynnelsen av programperioden utarbeidet styret en plan for forskningsformidling og kommunikasjon (vedlagt). Kjønnsforskningen gir viktige bidrag til samfunnsdebatten og samfunnsutviklingen. Det er bred interesse for resultater fra norsk kjønnsforskning både i media og allmennheten. Blant brukere i departementene og øvrige offentlige instanser er kunnskapen etterspurt som et vesentlig grunnlag for utforming av politikk på ulike samfunnsområder.

Formidling er primært prosjektenes eget ansvar, men det er programmets oppgave å bistå med råd og tilrettelegging på feltet. KILDEN informasjonssenter for kjønnsforskning er spesielt viktig for å sikre både omfang og kvalitet på formidlingen fra programmet, og programmet har inngått en egen avtale med KILDEN om leveranse av diverse tjenester. Blant annet har forskningsjournalister ved KILDEN laget oppslag om prosjektene som er publisert både på KILDENs og programmets nettsider. KILDEN bistår også programmet både faglig og praktisk ved diverse arrangementer.

Åpent seminar om humanistisk kjønnsforskning

Humanistisk kjønnsforskning ble godt synliggjort gjennom det åpne formidlingsseminaret «Fra Hottentott Venus til familiebilder. Aktuell humanistisk kjønnsforskning». Arrangementet samlet en solid tilhørerskare på Litteraturhuset lørdag 22.10.2011. Formålet med seminaret var å vise variasjonsbredden og samfunnsrelevansen innenfor humanistisk kjønnsforskning (program vedlagt). Gjennomgående temaer var kvinners frivillige arbeid, inkludering, ekskludering og hvordan minoriteter skapes.

Litteraturviteren Kari Jegerstedt ved Universitetet i Bergen, innledet med en presentasjon av «Hottentott Venus» som analyserte det imperialistiske Europas rasistisk kjønne representasjoner og fascinasjon for mytiske kjønnsorganer. En annen programpost som knyttet an til rasisme og fremmedfiendtlighet var historikeren Inger-Marie Okkenhaugs innlegg om den norske misjonæren Bodil Bjørn som var vitne til massakren på armenere i 1915.

Litteraturviteren Unni Langås og historikeren Jens Rydström diskuterte den kjønnsnøytrale ekteskapsloven i Norden sammen med etnologen Tone Hellesund og forskningsjournalist Kristin Engh Førde fra KILDEN. Diskusjonen dreide seg blant annet om ekskludering, integrering eller assimilering av homofile og lesbiske.

Temaet for presentasjonen til sosiologen Bente Blanche Nicolaysen, Universitetet i Bergen, var kvinners frivillige arbeid med basarer. Medieviteren Lin Prøitz, Universitetet i Oslo, fortalte om konstruksjonen av slektskap i det (post)moderne samfunnet.

Seminaret har gitt inspirasjon til et initiativ for å danne et nordisk nettverk rundt tematikken migrasjon og kjønns historie.

Seminar om «Likestillingsdiskurser i de nordiske land: Et komparativt perspektiv»

Seminaret ble avholdt på Voksenåsen i Oslo 29.-30.5.2012. Formålet med seminaret var å sette søkelys på likestillingsdiskurser i de nordiske landene med særlig vekt på aktuelle utfordringer f.eks. i forhold til etnisitet og maskulinitet. Utgangspunktet for problemstillingen var to av programmets prosjekter: *Flerdimensjonal likestilling: Lovgivningsreform og juridisk praksis*, ledet av forskningsleder Mari Teigen, og *Ekspertene og minoriteter i likestillingslandet*, ledet av professor Trine Annfelt. Seminaret hadde innledere og deltakere fra Danmark, Finland, Sverige og Norge.

Seminaret understreket at kjønnsforskningen har beveget seg utover «de gamle» dikotomiene mellom på den ene siden «den kvinnevennlige velferdsstaten», og på den andre siden «den jernharde kjønnsloven». Tidligere fellesnordiske prosjekter har tematisert både forskjeller og likheter i de nordiske landene i forhold til kvinners politiske deltakelse og kjønnslikestillingspolitikk. Etnisitet har blitt et stadig viktigere tema som har problematisert det normative grunnlaget for den norske og nordiske likestillingspolitikken og synliggjort behovet for å revurdere «den nordiske likestillingsmodellen». Gjennom forskning på multikulturalisme, postnasjonalisme og maskulinitet er det stilt nye spørsmål ved de nordiske velferdsstatene. Det krever for det første et selvkritisk blikk på forståelser av velferdsstaten, og for det andre at det utvikles begreper som kan analysere flerdimensjonal likestilling. Interseksjonalitetsbegrepet og «kjønn+» er godt egnet til dette, men det er fortsatt behov for ytterligere konkretisering i forhold til empiriske undersøkelser.

Utover å formidle ny kunnskap og bidra til likestillingsdebatt, er det i forlengelsen av seminaret tatt initiativ til et møte høsten 2013 om et nordisk nettverk på feltet.

Kjønnsforskning – kunnskap og kontrovers. Avslutningskonferanse i 2013

Programmet arrangerte konferansen «Kjønnsforskning – kunnskap og kontrovers» fredag 19. april 2013 på Litteraturhuset i Oslo. Formålet med arrangementet var å markere slutten på programmet og ikke minst vise fram bredden og aktualiteten til norsk kjønnsforskning. I tillegg ble det satt søkelys på kunnskapsbehovene på feltet framover og strategier for å fremme kjønnspektiver i forskning.

Programstyreleder Unni Langås ønsket konferansedeltakerne velkommen, og konferansen ble åpnet av statssekretær i Barne-, likestillings- og inkluderingsdepartementet, Ahmad Ghanizadeh. Divisjonsdirektør Jesper W. Simonsen i Forskningsrådet orienterte om Forskningsrådets pågående arbeid for å styrke kjønnsforskning i forskning.

Spørsmålet om hvorvidt vi har en kunnskapsbasert likestillingspolitikk, ble reist i en paneldebatt med utgangspunkt i NOU 2012: 15 Politikk for likestilling og NOU 2011: 18 Struktur for likestilling. Arbeidet med NOU'ene har vært utført av et utvalg oppnevnt av BLD og ledet av professor i statsvitenskap Hege Skjeie. I debatten på konferansen kom det fram en skepsis blant kjønnsforskerne til integrering/mainstreaming som eneste virkemiddel for å fremme kjønnsforskning i forskning. Det ble vist til nevnte NOU'er der det er dokumentert at mainstreamingspolitikken ikke har lyktes så godt på andre områder. Hvis denne strategien skal lykkes, krever det sterk institusjonalisering, konkrete strategier og ansvars plassering. Paneldeltakerne uttrykte at det er positivt at Forskningsrådet satser tungt på å fremme kjønnsforskning i hele sin portefølje, men at det fremdeles er behov for et program for grunnleggende kjønnsforskning for å utvikle feltet videre, både teoretisk og metodologisk. Ikke minst er det viktig for å sikre kjønnsforskingsfeltet egne kunnskapsrom og rekruttering.

Det var for øvrig mye aktivitet på twitter under konferansen (#kjønnsforskning), og bl.a. en journalist fra Aftenposten lovet å følge nøye med på Forskningsrådets arbeid for å integrere kjønnsforskning i programmer og prosjekter.

To eksterne forskere var invitert som plenumsforelesere, og de viste på en god måte bredden innenfor kjønnsforskingsfeltet: Seniorforsker og sosialantropolog Nefissa Naguib gjennom innlegget «Rule of Numbers: Women and the Constitution in Contemporary Egypt», og førsteamanuensis og litteraturviter Lars Rune Waage om «Maskulinitet som essens og forestilling i Tore Renbergs roman *Mannen som elsket Yngve*». Begge innlegg ble formidlet i en form som nådde et bredt og interessert publikum.

Resultater fra ni av programmets egne prosjekter ble formidlet i tre parallelle sesjoner. Aktualitet og spennvidde ble godt demonstrert gjennom temaer som strakte seg fra seksualisert vold i krig med fokus på overgriper, nye familiekulturer i Norge, digitale medier og kjønnsdiskurser i operaen *Salome*.

I forbindelse med avslutningskonferansen ble det publisert intervjuer med to av programmets prosjektledere i *Bladet Forskning* 01/2013: «Styrket vern mot diskriminering» v/Mari Teigen, ISF, og «Soldaten som overgriper» v/Inger Skjelsbæk, PRIO.

Formidlingsmøter i Barne-, likestillings- og inkluderingsdepartementet (BLD)

En del av prosjektene på programmet vurderes som spesielt relevante for departementets politikkfelt. Programmet tok derfor initiativet til å presentere resultater fra noen av prosjektene (etter ønske fra departementet) på et åpent møte for departementets ansatte. Det første formidlingsmøtet ble holdt 18.10.2011, der resultater fra disse prosjektene ble presentert og diskutert:

- Ekspertene og minoriteter i likestillingslandet (NTNU)
- Flerdimensjonal likestilling: Lovgivningsreform og juridisk praksis (Institutt for samfunnsforskning)

Tilbakemeldingen fra BLD var at møtet var interessant og svært nyttig for dem. Det ble derfor holdt ytterligere ett formidlingsmøte i BLD 5.2.2013, med presentasjoner og diskusjoner av følgende tre prosjekter:

- Nye familiekulturer: kjønnede intimitetsformer og livsprosjekter i omforming (Institutt for samfunnsforskning)
- Kjønn og endrete par-relasjoner (Statistisk sentralbyrå)
- Kjønn, eierskap og lokal kultur (Nordlandsforskning)

Tiltak for internasjonalisering

Programstyret utarbeidet tidlig i programperioden en plan for internasjonalisering (vedlagt). Ved behandling av søknader er prosjektenes planer for internasjonalt samarbeid, inkl. utenlandsopphold, vektlagt. I 2010 ble det foretatt en programintern utlysning av midler til utenlandsopphold, og totalt er det tildelt midler til 12 utenlandsopphold på programmet, derav er to stipendiater tildelt midler under BILATGRUNN-ordningen.

Det ble videre foretatt en programintern utlysning av midler til å arrangere internasjonale konferanser/seminarer/workshops på forskerprosjektene med frist 10.1.11. Totalt er det tildelt midler til seks slike arrangementer.

Som en videreføring av et initiativ fra det forrige kjønnsforskningsprogrammet, tar KILDEN informasjonssenter ansvar for en egen seksjon, kalt *Internasjonalt*, på sine nettsider, med informasjon om internasjonaliseringstiltak spesielt rettet mot kjønnsforskere.

Det har vært en ambisjon at en utenlandsk samarbeidspartner på ett av forskerprosjektene skal delta på og holde innledning på de årlige programsamlingene (dette lykkes på første samling og tredje samling). Internasjonal publisering var tema på programsamlingen i 2011.

Det er naturlig nok også på kjønnsforskningsfeltet et behov for å øke det internasjonale samarbeidet og internasjonal publisering. Totalt sett har utenlandsopphold og internasjonale arrangementer bidratt til verdifull fagutvikling og nettverksbygging for norsk kjønnsforskning. Innenfor programmets økonomiske rammer anses aktivitetsnivået å ha vært tilfredsstillende.

Nøkkeltall, aktiviteter

Antall prosjekter: 13
Antall doktorgradsstipendiater: fem totalt, alle kvinner
Antall postdoktorstipendiater: sju totalt, alle kvinner
Antall utenlandsopphold: 12

Alle prosjektledere og stipendiater på prosjektene er kvinner, og det hadde vært ønskelig med en bedre kjønnsbalanse i prosjektporteføljen. Søknadstilfanget fra mannlige forskere har imidlertid vært lite, og generelt avspeiler dette situasjonen i norsk kjønnsforskning, der det er en overvekt av kvinnelige forskere.

Administrasjon

Administrative kostnader
Programstyret og søknadsbehandling: kr 930 000
Programadministrasjon: 1.4 mill. kroner
Seminarer og konferanser: 1.1 mill. kroner
Programmet har fortsatt drift i 2013, og regnskapet er ikke avsluttet.

Resultater

Resultatindikatorer

Antall doktorgrader: Ingen per oktober 2013. Etter planen skal stipendiatene som programmet har finansiert, disputere i løpet av 2014.

Vitenskapelig publisering: 196

Annen publisering/formidling: 429

Endelig resultat for publisering og formidling vil foreligge i 2014 når alle prosjektene har levert sluttrapport.

Høydepunkter og funn

Programmet har som hovedmål for det første å videreutvikle den kjønnteoretiske refleksjonen i historisk og fagkritisk perspektiv, og for det andre å utvikle nye analyse- og forståelsesmåter for de stadig mer komplekse likestillingsspørsmålene i samfunnet. Dessuten har programplanen utpekt fire prioriterte temaer som det særlig skal forskes på, nemlig arbeid og økonomi; offentlighet, kultur og estetikk; rettigheter og politikk; og samliv og relasjoner.

Prosjektene har dekket alle de tematiske hovedretningene i programplanen på en god måte. Temaet offentlighet, kultur og estetikk er blitt solid ivaretatt av de to forskerprosjektene *Kjønn, kanonisitet, kritikk: Feminisme som hermeneutikk og kanon-transformasjon* og *Tenkning som handling: kjønn, demokrati, frihet*, og av de to postdoktorprosjektene *Kunst og utenrikspolitikk. Fyrstehuset Savoy og kunst som politikk* og *Kjønn, seksualitet og intimitet i autobiografiske digitale sjangre*. Temaet samliv og relasjoner er også blitt grundig utforsket, primært i forskerprosjektene *Kjønn og endrete parrelasjoner*, *Nye familiekulturer: kjønnete intimitetsformer og livsprosjeper i omforming*, og i *Reproduktive relasjoner. Kjønnen meningsproduksjon i beslutninger om fertilitet*. Temaet arbeid og økonomi har stått i fokus for forskerprosjektene *Kjønn, eierskap og lokal kultur, Ekspertes og minoriteter i likestillingslandet* og i postdoktorprosjektet *Basaren - et vindu inn til det frivillige arbeidets politiske økonomi*. Temaet rettigheter og politikk er blitt særlig belyst av forskerprosjektet *Flerdimensjonal likestilling: Lovgivingsreform og juridisk praksis* og postdoktorprosjektet *Hvorfor voldtekt? Om overgrepere, straff og sosiale narrativer. En sosialpsykologisk studie av den overnasjonale kriminelle straffefølgelsen av seksualforbrytere i Den internasjonale straffedomstolen for det tidligere Jugoslavia (ICTY)*.

Et viktig anliggende for *Kjønn, kanonisitet, kritikk* ved Senter for tverrfaglig kjønnsforskning, Universitetet i Oslo, har vært å kaste nytt lys over betydningsfulle (kanoniske) historiske tekster som studeres innenfor flere vitenskapelige disipliner (religiøse, litterære, filosofiske), først og fremst for å vise hvordan kvinner har vært med-skapere av kanon og bringe deres bidrag bedre fram; dernest for å revurdere og utdype hevdvunnen kunnskap om hvordan og hvorfor kanoniseringsprosesser har ført til at kvinners bidrag har blitt usynliggjort, marginalisert og ekskludert; og endelig for å vise hvordan feministisk tenkning ikke er noe nytt og fremmed i vår tid, men står i forlengelsen av en fortolkningstradisjon med lange røtter. Flere av bidragene i dette prosjektet har hatt et vitenskapsteoretisk og -historisk innhold, og det er også blitt bedre belyst enn før hvordan norske forfattere historisk sett både har mottatt og levert impulser på den internasjonale intellektuelle arenaen. Et hovedmål har dessuten vært å forstå kanoniseringsprosesser bedre, og et viktig funn er betydningen av

materielle betingelser for hvorvidt tekster og tanker overlever og videreføres i historien. Den som har tilgang til skrivemateriale og ressurser til distribusjon, har størst sjanse for å minnes for ettertiden.

Dette har vært et viktig stykke historisk grunnforskningsarbeid, men de moderne implikasjonene er ikke mindre viktige: Prosjektet har demonstrert på tekstdetaljnivå hvordan også ideer om kvinners verd og likestilling har utviklet seg over mange hundre år, i interaksjon med og i kritiske fortolkninger av etablerte kanon og ledende ideer (som f.eks. frihet, likhet og brorskap). Det har vist hvordan kvinner har vært involvert i alle stadier av tekstproduksjon, men når det kom til stykket likevel ikke har blitt del av det kulturelle minnet. I forlengelsen av prosjektet blir det klart at kanon ikke er noe som bare tilhører fortiden og som feminister og andre moderne mennesker derfor kan tillate seg å tenke at de har lagt bak seg: kanon eksisterer fortsatt, ikke minst i vitenskap, kanoniseringsmekanismer opererer over alt, selv i pensumlister. Å underkaste kanon kritikk må derfor være en viktig, og stadig pågående feministisk oppgave: det er i kanoniseringsprosessene samfunnets verdier uttrykkes, konsolideres og bevares for ettertiden.

Tenkning som handling ved Senter for kvinne- og kjønnsforskning, Universitetet i Bergen, har hatt et mer samtidsorientert perspektiv. Temaer som seksualiteter, medborgerskap, rettigheter og toleranse har vært belyst i nasjonal og global kontekst. De fleste bidragene i dette prosjektet har hatt et teoretisk og kritisk innhold og blant annet utviklet et begrepsapparat som fanger opp affektive tendenser i kulturen. Et doktorgradsprosjekt retter søkelyset mot kriminaliseringen av prostitusjon og drøfter konkurrerende narrativer i forståelsen av fenomenet.

Forskningsresultatene fra prosjektet viser viktigheten av å utforske alternative teoretiske innganger som kan gi andre og mer subtile forståelser av kropp, kjønn og seksualitet, og som ikke baserer seg utelukkende verken på en binær modell eller en mangfoldsmoell. Prosjekt-deltakerne har derfor bestrebet seg på å problematisere nyere teorier om kropp, kjønn og seksualitet, ikke bare innenfor kjønnsteori og queerteori, men også innenfor teorier om medborgerskap, hybriditet (kyborger, soma-tekniske innretninger osv.), affektteori, materialitetsteori og postkolonial teori.

Prosjektet *Flerdimensjonal likestilling* ved Institutt for samfunnsforskning (ISF) har kartlagt og analysert utviklingen av likestillingslovgivning og håndheving i Norge og Norden, spesielt med tanke på hvordan spørsmål om flerdimensjonal likestilling håndteres. Flerdimensjonal likestilling vil si likestillingsambisjoner som inkluderer flere ulikhetsformer. En av bekymringene i kjølvannet av utviklingen mot en flerdimensjonal likestillingspolitikk som inkluderer flere grunnlag som etnisitet, religion, alder, funksjonsevne og seksuell orientering, har gått på at dette vil føre til en svekkelse av diskrimineringsvernet, særlig for kvinner. Analysene tyder imidlertid på at kjønnslikestillingslovgivningen har fungert som modell, som heller har ført til en oppgradering av vernet mot diskriminering på flere grunnlag. Sammenlikningen av juridisk praksis i saker om diskriminering ved bruk av hijab i Norge, Sverige, Danmark og Nederland, tyder imidlertid på at anerkjennelse av kompleks diskriminering, ikke alltid er avhengig av at interseksjonell diskriminering er regulert gjennom lovverket. Særlig avgjørende er det hvordan håndhevingsorganene velger å tolke loven. Samtidig er det viktig at utviklingen av lovverket ikke bare skjer som følge av påvirkning fra EU eller FN, men også som initiativ fra det norske sivilsamfunn og gjennom politikkutøvelse.

Prosjektet *Ekspertene og minoriteter i likestillingslandet* ved Institutt for tverrfaglige kulturstudier, NTNU, har undersøkt hvordan kjønnslikestilling blir forstått, fortolket og produsert som del av kunnskapsgrunnlaget for velferdsstatens politikk og for utøvelsen av denne politikken gjennom velferdsstatens tjenester. Dette har blitt studert i politiske dokumenter og gjennom velferdsstatens tjenester overfor migrantbefolkningen på tre empiriske nedslagsfelter; politikk og praksis i NAV for kvalifisering for arbeidslivet, barnevernet og sosialt arbeid i kommunal regi. Et sentralt spørsmål har vært om ideer og diskurser om kjønnslikestilling bidrar til kulturaliserende stereotypisering og derigjennom marginalisering.

Et gjennomløpende funn i prosjektet er at velferdsstatens politikk og faktiske tjenesteutøvelse er influert av bestemte og (i samfunnet) utbredte sammenkoblede forståelser av likestilling, kjønn og etnisitet som etablerer en tydelig forskjell mellom «oss»/majoritet/de norske og «dem»/de etnisk andre. En grunnleggende dimensjon i denne forskjellen er at minoritets-etniske kvinner og menn gjennomgående blir forstått og fortolket som henholdsvis utsatt for og som utøvere av en patriarkalsk kultur. Både politikk og praksis preges av kulturaliserende fortolkninger når det kobles til kjønnslikestilling.

I politiske dokumenter om kvalifisering til arbeidslivet der lønnsarbeid blir lansert som en vei ut av fattigdom og inn i kjønnslikestilling, blir bestemte grupper innvandrede kvinner trukket fram som en hovedmålgruppe. Til tross for dette finner vi at politikken ikke synes å ha de aktuelle kvinnene i tankene når rammebetingelsene legges. For eksempel drøftes ikke konsekvensene av svake norskkunnskaper og mangelfull grunnutdanning for de kvalifiseringstilbud kvinnene kan motta. Kulturaliseringen ligger her blant annet i selvfølgeliggjøringen av «deres» annerledeshet. I tjenesteutøvelsen av sosialt arbeid, barnevern og kvalifiseringsprogrammet i NAV finner vi en selvfølgeliggjøring av at minoritets-etniske kvinner og menn gjør kjønnsstereotype valg og tillegges tradisjonelt kjønnsstypiske egenskaper og væremåter som igjen kobles til «deres» kultur. Kjønnslikestilling som aktivt redskap i tjenesteutøvelsen ble bare delvis benyttet.

Prosjektet *Reproduktive relasjoner. Kjønnen meningsproduksjon i beslutninger om fertilitet* ved Senter for tverrfaglige kulturstudier, NTNU, har undersøkt om reproduksjon er et felt hvor vi møter «grenser for likestilling». De har undersøkt om det er slik at reproduksjon er et felt hvor vi møter grensen for likestilling – i den forstand at den biologiske kroppen setter grensen. På den ene siden åpner kulturelle og teknologiske endringer for å skape nye typer familier, slik som når samme-kjønnspar får barn «sammen». På den andre siden ønsker mange samme-kjønns par at deres familier skal anerkjennes som nettopp vanlige familier med to foreldre og felles genetisk-biologiske barn. Men noen ønsker også å utvide det tradisjonelle familiebegrepet og skape aksept for andre måter å leve på, for eksempel at barna skal ha to mødre og to fedre der parene lever hver for seg. Når det gjelder heterofile par, har reproduksjonsteknologien gitt mulighet for flere til å skape tradisjonelle familier med mor, far, barn. Derfor kan vi si at reproduksjonsteknologien til dels endrer og til dels fastholder rollefordelingen i reproduksjonen ved at «alle» nå kan bli foreldre uansett kjønn og familieforhold. Samtidig virker den konserverende ved at flere har fått muligheten til å skape den tradisjonelle kjernefamilien.

Resultatene viser at det har blitt et sterkere fokus på at far skal delta og inkluderes i spørsmål om fertilitet, svangerskap og eventuell fertilitetsbehandling. Men forskningen viser også at i praksis strever menn med hvordan dette skal skje; mange menn påpeker at de skal bidra like

mye som mor samtidig som de skal respektere de biologiske forskjellene. Mens svangerskapet tidligere ble betraktet som en venteperiode, har denne fasen fått en sentral plass der graviditeten gjøres synlig. I tiden før barnet blir født er far 'det annet kjønn' mens mor er i sentrum. Det samme gjelder under fertilitetsbehandling: paret behandles som en enhet, men samtidig er kvinnen pasienten under behandling uansett hva grunnen er til at paret ikke får barn. De behandles altså som en enhet hvor både mor og far er viktig, samtidig som far i den faktiske behandlingen ikke er like viktig som mor.

Nye familiekulturer ved Institutt for samfunnsforskning (ISF) har studert endringer i intimitetsformer i det norske samfunnet. En studie av business-elitens familiekulturer viser at de kjennetegnes av svært ulike mønstre for organisering av hverdagsliv, foreldre-barn-relasjon og kjønnsarrangement enn de vi finner i den akademiske middelklassen. Ulikhetene er ikke bare knyttet til ønsker om å optimalisere økonomisk og kulturell status, men kan også betraktes som emosjonelle investeringer og kompetanser som får næring fra deler av arbeidslivet. Et doktorgradsarbeid om kjønn, generasjon og transnasjonal tilknytning viser noen typiske kulturelle mønstre – i forhold til betydningen av hans versus hennes familie og i forhold til transnasjonale par/ikke-transnasjonale par. Samtidig viser den stor variasjonsbredde og utfordrer en rekke kulturelle antakelser om betydningen av kjønn, generasjon og migrasjon. Studien viser hvordan familiene investerer i en fremtid i Norge, samtidig som tilhørighet i transnasjonale fellesskap, for eksempel religiøse fellesskap, kan være svært viktig. En tredje studie ser på strukturelle implikasjoner av ulike typer «marital property regimes» i historisk og komparativt perspektiv. Kontrasten mellom det tradisjonelle nordvesteuropeiske familiesystemet, basert på felleseie og økonomisk fellesskap innenfor ekteskapet, og den søreuropeiske tradisjonen med «lineage property» og separat eiendom mellom ektefellene har stått i fokus. Studien viser viktige likhetspunkter mellom denne siste tradisjonen og dagens muslimske familierett, hvor også kvinners og menns eiendom følger slektslinjen, og det ikke finnes felleseie i ekteskapet.

Prosjektet *Kjønn og endrede parrelasjoner* ved Statistisk sentralbyrå har utført kvantitative undersøkelser av parrelasjoner i Norge og Europa. Tre hovedtemaer har stått i fokus: 1) kjønnsrelasjoner og samlivsdynamikk, 2) holdninger til kjønnsroller og likestillingspraksis i par og 3) sammenheng mellom samliv, likestilling, samlivskvalitet og livskvalitet. Samtlige analyser er basert på kvantitative analysemetoder og inkluderer mange dimensjoner. Det er benyttet en hel rekke datakilder; både norske og internasjonale, surveyer og registerdata. Én studie ser på antall samliv og tilbøyeligheten til ikke å ha samlivserfaring innen 35 års alder for personer født mellom 1946 og 1972. Studien viser at kvinner og yngre respondenter oftere har hatt to eller flere samliv sammenliknet med menn og eldre respondenter, og at 10 % av mennene og 5 % av kvinnene ikke hadde levd sammen med en partner ved 35 års alder. En annen studie av samboerskap versus ekteskap i åtte europeiske land viser at samboere oftere har hatt planer om brudd og er mindre fornøyde med samlivet enn de gifte. En tredje studie analyserer en lite utforsket familietype, der begge ektefellene bidrar like mye i arbeid og hjemme. Funnene viser at en likedeling av betalt og ubetalt arbeid er mest vanlig når foreldrene er høyt utdannet, begge arbeider vanlig arbeidstid og far er offentlig ansatt. En modell der mor arbeider deltid og gjør mest arbeid hjemme, er mest vanlig i familier når foreldrene har lav utdanning, mor har helseproblemer, far arbeider i privat sektor og foreldrene ikke jobber fra ni til fem.

Prosjektet *Kjønn, eierskap og lokal kultur* ved Nordlandsforskning AS har dokumentert at det er store forskjeller mellom menn og kvinner både når det gjelder bedriftsetablering og

eierskap i bedrifter. Kvinner er i mindretall som ledere og eiere, og de starter bedrifter som er kjennetegnet ved mindre vekst og lavere profitt enn det menn gjør. Resultatene av studien indikerer at kjønnsdelingen må forklares med utgangspunkt i sosiale prosesser med historiske røtter som er vanskelig å endre. Kortsiktige tiltak kan ha liten effekt, mens tiltak som griper inn i institusjonelle rammer som utdanning og arbeidslivserfaring, kan på sikt jevne ut kjønns-ubalansen. Prosjektet antar at troverdighet og tillit er viktige faktorer for å forstå kjønnsulikheter i risikokapitalinvesteringer. En kvalitativ analyse viser at human- og sosialkapital teller mye i investors vurdering av en case. Prosjektets funn indikerer at betydningen av kjønn er viktigere ved en førstegangsinvestering enn senere. Jo bedre investorene kjenner bedriftsetablereren, jo mindre har kjønn å si for beslutningene.

Postdoktorprosjektet *Hvorfor voldtekt? Om overgripere, straff og sosiale narrativer* ved Institutt for fredsforskning - PRIO har undersøkt bruken av seksuell vold under krigene i det tidligere Jugoslavia. Studien har sett på hvordan denne typen forbrytelser blir omtalt i forhandlinger ved Den internasjonale straffedomstolen for det tidligere Jugoslavia (ICTY), hvordan jurister og andre ansatte ved ICTY har erfart å arbeide med disse lovbrøtterne, og hvordan de dømte selv betrakter sine handlinger og sin straff etter å ha blitt domfelt. Et viktig funn er at de lengste straffene ikke er idømt de som har begått de kriminelle handlingene, men de som var vitner og kunne ha grepet inn. Dette indikerer at det internasjonale rettsvesenet plasserer mest skyld på de som bærer det overordnede ansvaret i slike saker.

Prosjektet *Basaren - et vindu inn til det frivillige arbeidets politiske økonomi* ved Sosiologisk institutt, Universitetet i Bergen, har undersøkt basaren som et omdreiningspunkt for analysen av sosiale og kulturelle endringer sett fra kvinners synsvinkel. Basaren betraktes som en sosial institusjon som avspeiler endringer over tid når det gjelder kvinners rolle som produsenter og konsumenter av en spesiell type materiell og estetisk vare. Ved å analysere denne institusjonen, avdekkes samtidig en kjønnkultur for utveksling av gaver. Undersøkelsen har dokumentert kvinners viktige funksjon i frivillig sektor og dens økonomiske bidrag, samt belyst de endringene som er skjedd i perioden 1950-2000.

Postdoktorprosjektet *Kunst og utenrikspolitikk. Fyrstehuset Savoy og kunst som politikk* ved Institutt for filosofi, ide- og kunsthistorie og klassiske språk, Universitetet i Oslo, er en undersøkelse av Maria Cristina av Savoys bruk av kunst i utenrikspolitisk sammenheng. Prosjektet har gitt nyttig kunnskap om kvinners formelle og uformelle deltakelse som aktører innen kunstfeltet i Europa på 1600-tallet. Kunst og seremoniell vurdert i en helhetlig sammenheng viser den politiske betydningen i en lang rekke ulike sammenhenger og på ulike nivåer. Undersøkelsen får fram nyansene og kompleksiteten i forholdet mellom kjønn, kunst og politikk og viser hvordan tekster, bilder, dans og forestillinger har innflytelse på forhandlinger om makt.

Postdoktorprosjektet *Kjønn, seksualitet og intimitet i autobiografiske digitale sjangere* ved Senter for tverrfaglig kjønnsforskning, Universitetet i Oslo, har gjennom en rekke enkeltstudier vist hvordan teknologisk utvikling av digitale medier fører til endringer i representasjoner og oppfatninger av kjønnsforhold. En studie av ungdoms bruk av mobiltelefonens kamera påpeker nye måter å ta familiebilder på. Mens disse konvensjonelt viser heteronormative kjernefamilier i rituelle sammenkomster, avspeiler de nye bildene hvordan familiestrukturene og -formene reelt sett faktisk er i dag. En studie av menns iscenesettelse på nettsjekksteder viser hvordan menn og maskulinitet representeres langt mer flerfoldig enn den mer stereotype massemedierte framstillingen. Et annet funn er at private og offentlige

grenser opptrer og må forstås på helt andre måter på nett enn i fysisk sosialisering. Gjennom intervjuer med bloggere og nettsamfunnsdeltakere viser det seg at privat og offentlig ikke kan forstås som rene motsetninger, men i større grad i lys av temporale og spatiale kontekster.

Sett under ett gjenspeiler resultatene fra Program for kjønnsforskning viktige endringer i det norske samfunnet og hvordan de utfordrer den grunnlagsteoretiske tenkningen om kjønn og likestilling. En flerspektret likestillingspolitikk, større kompleksitet i det offentlige rom, både med hensyn til kommunikasjon og nye teknologier, og med hensyn til en flerkulturell befolkning, krever mangesjiktete analyser og gjerne en tverrfaglig tilnærming. Det er avgjørende at det fortsatt sikres at kjønns- og likestillingsforskningen har et bredt kunnskapsgrunnlag, hvor den fortsatte teori- og begrepsutvikling kan gå hånd i hånd med produksjon av ny viten om blant annet utvikling i kjønnsidentiteter, normdannelse, performative uttrykk og dominans- og styrkeforhold. Denne kompetanse- og grunnlagsutviklingen er viktig både for å styrke evnen til å utvikle gode forskningsspørsmål, for å analysere empirien på en avansert måte, samt ikke minst for også å kunne fornye den praksis- og anvendelsesorienterte forskningen, som er helt avgjørende hvis det norske samfunnet skal være i front med sin likestillingspolitikk.

Samlet vurdering og utfordringer framover

Samlet vurdering av framdrift, måloppnåelse og nytte

Kjønnsforskningsprogrammet er et tverrfaglig humanistisk og samfunnsvitenskapelig grunnforskningsprogram. En evaluering av måloppnåelse i forhold til sektoren må ses i lys av at denne sektoren er svært omfattende og heterogen, samtidig som programmet har hatt høye ambisjoner, men små ressurser. I forhold til de oppgaver som foreligger innenfor kjønns- og likestillingsforskning i Norge, har programmet hatt mulighet til å dekke begrensede temaer og problemstillinger. I lys av dette må resultatene samlet sett sies å være meget tilfredsstillende, og det kan vises til høy måloppnåelse i form av ny innsikt om aktuelle og relevante problemstillinger.

Prosjektene funn og resultater har betydning ikke bare for aktører i offentlig sektor (byråkrati, medier og politikk), men også internt for utdannings- og forskningssystemet i mange fag. En del av de funn og resultater som er kommet fram, har derfor direkte nytte for leverandører og brukere av offentlige tjenester, mens andre har en mer indirekte, det vil si faglig empirisk, metodisk og vitenskapsteoretisk, betydning. Programmet har også hatt en institusjonsbyggende funksjon, idet kjønnsforskningen ikke har like sterk institusjonell forankring som andre kunnskapsfelt. Dette er også noe av grunnen til at et slikt tverrfaglig grunnforskningsprogram er svært viktig.

Programmet har bidratt til styrke kjønnsforskningen som eget kunnskapsfelt ved å finansiere store prosjekter ved de etablerte kjønnsforskningssentrene ved universitetene i Oslo, Bergen og Trondheim, og ved å stimulere til økt forskning på kjønn ved institusjoner som Statistisk Sentralbyrå (Oslo), Nordlandsforskning (Bodø), Sosiologisk institutt (Bergen), Institutt for fredsforskning (Oslo) og Institutt for samfunnsforskning (Oslo). Institutt for samfunnsforskning er for øvrig fra 2013 tildelt midler fra Barne-, likestillings- og inkluderingsdepartementet til å etablere et nasjonalt kjernemiljø for likestillingsforskning (CORE) som skal legge særskilt vekt på likestillingsutfordringer i arbeidslivet. Senteret ledes av

forskningsleder Mari Teigen som ledet prosjektet *Flerdimensjonal likestilling*, se beskrivelse ovenfor.

Programmet har også fremmet økt kunnskap om kjønn og likestilling gjennom en rekke tiltak rettet både mot forskere og mot publikum. Det har dessuten vært stor publiseringsaktivitet, nasjonalt og internasjonalt, og programmets forskere har levert en rekke bidrag til mediene. Det har også vært avholdt møter med departementsansatte, og programmet har initiert et stort nordisk forskerseminar om likestilling som resulterte i etableringen av et nordisk nettverk. Dette vil føre temaer og resultater fra programmet videre og i høy grad bidra til å styrke kjønnsforskningens samfunnsmessige relevans.

Som gjennomgangen av prosjektporteføljen og dens resultater har vist, er det relativt store tematiske, teoretiske og metodiske forskjeller mellom prosjektene, til tross for at alle har kjønn eller kjønnslikestilling som et hovedfokus. Dette avspeiler bredden i feltet og de ulike kulturelle og sosiale arenaer kjønnsforskningen henter problemstillinger fra og henvender seg til. De årlige programsamlingene har bidratt til å styrke både tverrfagligheten og den overordnede teoretiske refleksjonen i kjønnsforskningen, og denne utvekslingen mellom fagmiljøer er det fortsatt stort behov for. Samtidig har målet om økt kunnskap om likestilling og likestillingsteori blitt betydelig styrket gjennom programmets prosjekter og aktiviteter. Denne tematikkens økende kompleksitet tilsier imidlertid at det stadig er stort behov for mer kunnskap. Ikke minst er det behov for forskning som er opptatt av å undersøke kjønnslikestilling som komplekse samspill og som i større grad enn hittil analyserer mindre synlige og mer underliggende prosesser og praksiser som kan bidra til å skape likestilling, eller som sørger for å opprettholde ulikestilling og diskriminering.

Programmet har styrket kjønnsforskningens internasjonale profil. Som det går fram av omtalen, er de fleste prosjektene empirisk sett opptatt av norske forhold, men noen har også en mer internasjonal tematikk. Funn og resultater fra flere av prosjektene understreker at empirien i det globale og digitale samfunnet ikke lenger er like stedbunden som før. Med økt etnisk mangfold er heller ikke grensene rundt «Norge» like lette å trekke opp. Det økende etniske og sosiale mangfoldet gjør det dessuten problematisk å oppfatte «kjønn» som en avgrenset, enhetlig og entydig kategori. Selv om begrepet og betydningen av kjønn ikke skal nedtones, er det nå umulig ikke å ta hensyn til at kjønn inngår i stadig mer komplekse betydningsdannelser og maktstrukturer. Dette krever avanserte analysemetoder og en velutviklet forståelse av virkningsfulle inkluderings- og ekskluderingsmekanismer.

Mange av prosjektenes medarbeidere har hatt forskningsopphold ved utenlandske universiteter og institutter, og det er blitt opprettet og videreutviklet internasjonale nettverk. Programmet har også finansiert flere konferanser med internasjonal deltakelse, både i Norge og i utlandet, og forskerne har publisert internasjonalt. Styret har hatt et møte ved Universitetet i München og fått innblikk i kjønnsforhold i det tyske akademiske systemet. Det er stor faglig interesse for kjønsspørsmål i det tyske universitetssystemet i form av undervisning og forskning. Det fins også en del administrative initiativer for å styrke kvinne-representasjonen i vitenskapelige stillinger, men til tross for dette ligger eksempelvis andelen av professorer ved Ludwig-Maximilian-Universität München på ca. 11-12 (mot i Norge ca. 20-22). Noe av forklaringen på dette kan trolig søkes i en mer tradisjonell familiekultur og dårligere betingelser for småbarnsforeldre, samt en «male bonding»-tradisjon innenfor akademia. Det fins heller ingen politiske virkemidler for å få kvinneandelen opp.

Målet om langsiktig kompetanseoppbygging er blitt ivaretatt ved tildeling av rekrutteringsstipender (fem doktorgrads- og sju postdoktorstipender) fordelt på flere ulike institusjoner.

Utfordringer framover

Det nåværende programmet er det tredje i rekken av tverrfaglige humanistiske og samfunnsvitenskapelige kjønnsforskningsprogram i regi av Forskningsrådet. Total periode for programmene vil være 17 år (1996-2012). Før dette var det også programmer for grunnleggende humanistisk og samfunnsvitenskapelig kvinneforskning under det tidligere Norges allmennvitenskapelige forskningsråd (NAVF).

Programmene har samlet sett hatt stor betydning for oppbygging og faglig utvikling av den samfunnsvitenskapelige og humanistiske kjønnsforskningen i Norge, og har vært viktige for anerkjennelsen av feltet og også for rekruttering. På den ene siden har programmene vært helt avgjørende for at kjønnsforskning har blitt et eget kunnskapsfelt, med forskere som identifiserer seg primært med dette, og som blir pådrivere på sine institusjoner. På den andre siden er det slik at mange forskere har kjønn som ett av flere interesseområder i sin forskning og derfor har særlig behov for den faglige stimulans som programmene legger til rette for. At disse gjennom programmet får anledning til å gjøre kjønn til hovedtema, har avgjørende betydning. Gjennom programmenes prosjekter og seminarer knyttes det dessuten verdifulle nasjonale og internasjonale kontakter og bånd.

En stor utfordring for kjønnsforskningen framover er å konsolidere og videreutvikle de miljøene og den kompetansen som er etablert. Det er en langsiktig oppgave å utvikle kjønnsforskning som "eget kunnskapsfelt". Hvis vi ser på situasjonen i Norge, så er kjønnsforskning et godt etablert kunnskapsfelt på mange måter, men samtidig er fagfeltet sårbart og kan lett bli fragmentert uten en nasjonal satsing og koordinering. Feltet drives i stor grad av midlertidig ansatte og prosjektmidler, og de lokale miljøene er ofte små. Dette krever at det gjøres en stor innsats for å utvikle samarbeid på tvers av fag og sted, og at det fins regelmessige nasjonale fora hvor forskere kan møtes. Erfaringen er at programmets seminarer har en uvurderlig betydning for å skape et nasjonalt fellesskap på tvers av fag. Ikke minst er det verdifullt for rekrutter fra ulike disipliner og institusjoner å møtes, nettopp fordi mange av dem kommer fra miljøer og en grunnutdanning der kjønnspektiver i liten grad er representert.

Det er også svært viktig å etablere institusjonelt forankrede miljøer som har kapasitet til å drive grunnforskning. Dette gir kontinuitet og kvalitet til de historiske, estetiske og vitenskapsteoretiske dimensjonene i feltet. I tillegg til at det kreves en kontinuerlig grunnforskning, som i liten grad blir ivaretatt av andre institusjoner, har samfunnet stort behov for kunnskaper om kjønnsrelaterte spørsmål som springer ut av samtidens sosiale og kulturelle forhold. Disse spørsmålene endrer seg hele tiden, og det er en utfordring å ha robuste forskningsmiljøer som er på høyde med de aktuelle temaene. Det norske samfunnet trenger en samordnet satsing på forskning som har en empirisk og teoretisk avansert måte å analysere kjønnsrelaterte spørsmål på.

En framtidig satsing på kjønnsforskning kan fra Forskningsrådets side ha ulike former. Det er en klar oppfatning i programstyret at en «mainstreaming» ikke er tilstrekkelig for å ivareta de forskningsoppgavene som ligger i feltet, og heller ikke for å opprettholde den nasjonale koordineringen som er nødvendig. Selv om kjønnsforskere kan få gjennomslag i andre programmer og i utlysning av frie midler i Forskningsrådet, vil dette ikke kunne kalles

«satsing». Programstyret ser det slik at kjønnsforskningens særskilte stilling og behov bare kan ivaretas gjennom egne programmer.

Programstyret vil anbefale Forskningsrådet å opprettholde den doble strategien med å integrere kjønnsperspektiver i alle prosjekter på den ene siden, og å etablere egne kjønnsforskningsprogram på den andre. Hvis vi ser på resultatet av det arbeidet som er gjort over de tre foregående programperiodene, er det ingen tvil om at dette feltet både har sterkt behov for en nasjonal satsing og koordinering, og har evnen til å levere betydelig og betydningsfull forskning med små midler. Det tar lang tid å bygge opp et kvalitativt godt og velfungerende forskningsmiljø og kort tid å svekke det. Det er med andre ord viktig å videreutvikle både den integrerte satsingen på kjønn («mainstreaming») og den samlede satsingen på kjønnsforskning i form av programmer eller andre målrettede tiltak. Dessuten er det behov for å diskutere dens form og innhold. Her vil vi peke ut noen hovedpunkter i en videre satsing, samtidig som vi understreker at en grundigere utvikling av ideene må overlates til en programkomité eller forberedende strategiutvalg.

Det synes klart at fortsatt forskning på likestilling, ulikestilling og diskriminering er en viktig oppgave. Samtidig er det bred enighet om at disse spørsmålene nå knapt kan utforskes uten å ta hensyn til andre diskrimineringsgrunnlag, så som livsløp og alder, klasse, religion, etnisitet, seksuell orientering og funksjonsevne. Funn fra vårt program viser at likestillings- og diskrimineringsspørsmålene i dag er så komplekse at de både krever avanserte tilnæringsmåter og må tenkes sammen. Fra Senter for tverrfaglig kjønnsforskning, Universitetet i Oslo, er det kommet forslag om et «Kjønn+»-program som tar hensyn til denne kompleksiteten (Høringsuttalelse til NOU 2012: Politikk for likestilling). Her pekes det på at et slikt program vil kunne utvikle Kjønn+-tenkningens metodiske spørsmål, pedagogiske utfordringer og undersøke nærmere hvordan identitets- og motivasjonsdannelse blant gutter og jenter kan forstås i et flerspektret perspektiv.

Det er heller ingen tvil om at forskning på kjønn generelt, ut over de mer spesifikke likestillingsspørsmålene, fortsatt krever stor oppmerksomhet, og at de humanistiske og samfunnsvitenskapelige vitenskapenes grunnforskningsbidrag til kjønnsteoretisk refleksjon, samt deres analyser av kunstuttrykk og medieoffentlighet i fortid og nåtid, trenger en kontinuerlig videreutvikling.

Samtidig er det trolig nødvendig å integrere flere vitenskapsfelt, så som naturvitenskapelige fag, i programsatsingen. Dette vil føre til kompetanseheving i de fag og disipliner som hittil ikke har vært omfattet av programmet, samt at feltet som sådan vil få en sterkere forankring, utbredelse og legitimitet. Det vil også gi mulighet for et målrettet fokus på problemstillinger som bare naturvitenskapene kan undersøke, eventuelt innenfor et tverrfaglig samarbeid.

Sist, men ikke minst er det nødvendig i større grad å åpne opp for det globale aspektet i kjønnsproblematikken. I dag er det vanskelig å isolere kjønn til en nasjonal forskningsoppgave fordi de store utfordringene – i Norge og Norden – henger tett sammen med globale spørsmål. Globalisering av kjønnsforskningen blir dermed ikke å betrakte som en ny tematikk – mange av de tradisjonelle problemstillingene er fremdeles gyldige og høyst aktuelle – men en dimensjon ved forskningsfeltet som sådan.

I tillegg til disse tankene om en videre satsing på kjønnsforskning, vil programstyret også foreslå at det iverksettes en evalueringsprosess av feltet. Dette må omfatte ikke bare de

prosjekter og miljøer som har inngått i dette programmet, men i utgangspunktet så mye som mulig av den institusjonelt organiserte kjønnsforskningen i landet. En slik evaluering vil kunne avdekke sterke og svake sider, samt peke på tiltak som trengs for å videreutvikle kjønnsforskningen i Norge.

Vedlegg

1. Prosjektoversikt
2. Faktaark for programmet
3. Plan for internasjonalisering
4. Plan for forskningsformidling og kommunikasjon
5. Program for det åpne seminaret «Fra Hottentott Venus til familiebilder. Aktuell humanistisk kjønnsforskning», 22.10.2011
6. Program for seminaret «Likestillingsdiskurser i de nordiske land: Et komparativt perspektiv», 29.-30.5.2012
7. Program for programsamling 27.-28.4.2009
8. Program for programsamling 2.-3.9.2010
9. Program for programsamling 7.-8.4.2011
10. Program for programsamling 13.-14.9.2012
11. Program for sluttkonferansen «Kjønnsforskning – kunnskap og kontrovers», 19.4.2013

Program for kjønnsforskning 2008-2012

Prosjektoversikt



Se også: www.forskningsradet.no/kjonnsforskning > Prosjektarkiv

I. Forskerprosjekter

Kjønn, kanonisitet, kritikk: Feminisme som hermeneutikk og kanontransformasjon

Prosjektansvarlig: Senter for tverrfaglig kjønnsforskning, Universitetet i Oslo
Prosjektleder: Professor Jorunn Økland

Eksperter og minoriteter i likestillingslandet

Prosjektansvarlig: Institutt for tverrfaglige kulturstudier, Norges teknisk-naturvitenskapelige universitet
Prosjektleder: Professor Trine Annfelt

Kjønn, eierskap og lokal kultur

Prosjektansvarlig: Nordlandsforskning
Prosjektleder: Forskningsleder Elisabeth Ljunggren

Flerdimensjonal likestilling: Lovgivningsreform og juridisk praksis

Prosjektansvarlig: Institutt for samfunnsforskning
Prosjektleder: Forskningsleder Mari Teigen

Tenkning som handling: kjønn, demokrati, frihet

Prosjektansvarlig: Senter for kvinne- og kjønnsforskning, Universitetet i Bergen
Prosjektleder: Professor Ellen Mortensen

Kjønn og endrete par-relasjoner

Prosjektansvarlig: Statistisk sentralbyrå
Prosjektleder: Forskningsjef Randi Kjeldstad

Nye familiekulturer: kjønnede intimitetsformer og livsprosjekter i omforming

Prosjektansvarlig: Institutt for samfunnsforskning
Prosjektleder: Seniorforsker Jorun Solheim

Reproduktive relasjoner. Kjønnen meningsproduksjon i beslutninger om fertilitet

Prosjektansvarlig: Institutt for tverrfaglige kulturstudier, Norges teknisk-naturvitenskapelige universitet
Prosjektleder: Professor Merete Lie

II. Personlige postdoktorstipend

Kunst og utenrikspolitikk. Fyrstehuset Savoy og kunst som politikk

Prosjektansvarlig: Institutt for filosofi, ide- og kunsthistorie og klassiske språk, Universitetet i Oslo
Postdoktorstipendiat: Kristine Kolrud (3 år)

Kjønn, seksualitet og intimitet i autobiografiske digitale sjangere

Prosjektansvarlig: Senter for tverrfaglig kjønnsforskning, Universitetet i Oslo
Postdoktorstipendiat: Lin Prøitz (3 år)

Hvorfor voldtekt? Om overgripere, straff og sosiale narrativer. En sosialpsykologisk studie av den overnasjonale kriminelle straffeforfølgelsen av seksualforbrytere i Den internasjonale straffedomstolen for det tidligere Jugoslavia (ICTY)

Prosjektansvarlig: Institutt for fredsforskning - PRIO
Postdoktorstipendiat: Inger Skjelsbæk (3 år)

Basaren - et vindu inn til det frivillige arbeidets politiske økonomi

Prosjektansvarlig: Sosiologisk institutt, Universitetet i Bergen
Postdoktorstipendiat: Bente Blanche Nicolaysen (2 år)

Gjensidig gjenskinn: Den lyriske dialogen mellom Ted Hughes og Sylvia Plath

Prosjektansvarlig: Institutt for fremmedspråk, Universitetet i Bergen
Postdoktorstipendiat: Janne Stigen Drangsholt (1 år)

Prosjekter med bevilgning fra programmet

Forskerprosjekter

Kjønn, kanonisitet, kritikk: Feminisme som hermeneutikk og kanontransformasjon. Prosjektleder: Professor Jorunn Økland, Senter for tverrfaglig kjønnforskning, Universitetet i Oslo.

Kjønn, eierskap og lokal kultur. Prosjektleder: Forskningsleder Elisabeth Ljunggren, Nordlandsforskning.

Flerdimensjonal likestilling: Lovgivningsreform og juridisk praksis. Prosjektleder: Forskningsleder Mari Teigen, Institutt for samfunnsforskning.

Tenkning som handling: kjønn, demokrati, frihet. Prosjektleder: Professor Ellen Mortensen, Senter for kvinne- og kjønnsstudier, Universitetet i Bergen.

Kjønn og endrete par-relasjoner. Prosjektleder: Forskningsleder Randi Kjeldstad, Statistisk sentralbyrå.

Nye familiekulturer: kjønnede intimitetsformer og livsprosjeper i omforming. Prosjektleder: Seniorforsker Jorun Solheim, Institutt for samfunnsforskning.

Reproduktive relasjoner. Kjønnets meningsproduksjon i beslutninger om fertilitet. Prosjektleder: Professor Merete Lie, Inst. for tverrfaglige kulturstudier, NTNU.

Eksperter og minoriteter i likestillingslandet. Prosjektleder: Professor Trine Annfelt, Inst. for tverrfaglige kulturstudier, NTNU.

Personlige postdoktorstipend

Kunst og utenrikspolitikk. Fyrstehuset Savoy og kunst som politikk. Postdoktorstipendiat Kristine Kolrud, Inst. for filosofi, idé- og kunsthistorie og klassiske språk, Universitetet i Oslo (tre år).

Kjønn, seksualitet og intimitet i autobiografiske digitale sjangere. Postdoktorstipendiat Lin Prøitz, Senter for tverrfaglig kjønnforskning, Universitetet i Oslo (tre år).

Gjensidig gjenskinn: Den lyriske dialogen mellom Ted Hughes og Sylvia Plath. Postdoktorstipendiat Janne Stigen Drangsholt, Inst. for fremmedspråk, Universitetet i Bergen (ett år).

Hvorfor voldtekt? Om overgripere, straff og sosiale narrativer. En sosialpsykologisk studie av den overnasjonale kriminelle straffeforfølgelsen av seksualforbrytere i Den internasjonale straffedomstolen for det tidligere Jugoslavia (ICTY). Postdoktorstipendiat Inger Skjelsbæk, Institutt for fredsforskning – PRIO (tre år).

Basaren – et vindu inn til det frivillige arbeidets politiske økonomi. Postdoktorstipendiat Bente Blanche Nicolaysen, Sosiologisk institutt, Universitetet i Bergen (to år).



Program for kjønnsforskning 2008–2012

Programmets overordnede målsettinger er å styrke kjønnsforskningen som eget kunnskapsfelt og å fremme økt kunnskap om kjønn og likestilling. Målsettingene skal realiseres gjennom å:

- styrke teoretisk refleksjon
- styrke kjønnsforskningens samfunnsmessige relevans
- styrke kjønnsrelevant forskning om arbeid og økonomi, offentlighet, kultur og estetikk, rettigheter og politikk, samliv og relasjoner
- styrke fler- og tverrfaglig kjønnsforskning
- bidra til langsiktig kompetanseoppbygging på feltet
- bidra til formidling av kjønnsforskning
- bidra til internasjonalisering av norsk kjønnsforskning

Program for kjønnsforskning er et tverrfaglig grunnforskningsprogram innenfor humaniora og samfunnsvitenskap under Divisjon for vitenskap i Norges forskningsråd. Programperioden strekker seg fra 2008 og ut 2012, og disponibelt budsjett er forventet å være totalt ca. 56 millioner kroner for hele perioden.

Program for kjønnsforskning er en videreføring av Forskningsrådets satsing på kjønnsforskning. Tidligere kjønnsforskningsprogram i Forskningsrådet har vært *Kjønn i endring* (1996–2001) og *Kjønnsforskning: kunnskap, grenser, endring* (2001–2007).

Mer informasjon på programmets nettside:
<http://www.forskningsradet.no/kjonnsforskning>

Programstyre

- Professor Unni Langås, Inst. for nordisk og mediefag, Univ. i Agder, leder
- Professor Ann-Dorte Christensen, Inst. for Sociologi, Socialt Arbejde og Organisation, Aalborg Universitet, Danmark, medlem
- Professor Ulf Mellström, Centrum för genusforskning, Karlstads universitet, Sverige, medlem
- Professor Inger Marie Okkenhaug, Høgskolen i Volda, medlem
- Førsteamanuensis Kenneth Reinicke, Inst. for Samfund og Globalisering, Roskilde Universitet, Danmark, medlem
- Professor Jens Rydström, Centrum för genusvetenskap, Lunds universitet, Sverige, varamedlem
- Seniorforsker Cathrine Holst, ARENA Senter for europaforskning, Universitetet i Oslo, varamedlem



Foto: Photodisc

Norges forskningsråd

Stensberggt 26
Postboks 2700 St. Hanshaugen
0131 Oslo

Telefon: +47 22 03 70 00
Telefaks: +47 22 03 70 01
post@forskningsradet.no
www.forskningsradet.no

Utgiver

© Norges forskningsråd
Program for kjønnsforskning
www.forskningsradet.no/kjonnsforskning

Kontaktpersoner

Seniorrådgiver
Siri Tønseth
e-post: siri.tonseth@forskningsradet.no

Seniorkonsulent
Monica Enger
e-post: monica.enger@forskningsradet.no

Design: Design et cetera AS

Trykk: 07 Gruppen AS

Foto topp side 1:
Shutterstock

April 2013

Program for kjønnsforskning 2008-2012

Plan for internasjonalisering



Innledning

Internasjonalisering av norsk forskning er generelt høyt prioritert av Forskningsrådet, og er et strategisk virkemiddel for å styrke vitenskapelig kvalitet og å øke samarbeidet med og finansieringen fra utlandet, jf. Forskningsrådets strategi *I front for forskningen* (2009-2012).

En målsetting for *Program for kjønnsforskning* er å bidra til internasjonalisering av norsk kjønnsforskning. To av programmets resultatmål er derfor:

- Økt internasjonalt forskningssamarbeid gjennom at prosjektene skal utarbeide og gjennomføre planer for internasjonalt forskningssamarbeid. Alle prosjektene bør ha en eller flere internasjonale samarbeidspartnere og delta i internasjonale nettverk, og alle stipendiater og forskere som får midler fra programmet bør ha opphold ved en utenlandsk forskningsinstitusjon i løpet av stipendperioden. Forskerprosjektene skal stimuleres til å initiere og arrangere internasjonale forskerkonferanser.

- Økt vitenskapelig publisering, særskilt i refereebaserte, internasjonale tidsskrift.

Som en oppfølging av disse målsettingene, vil *Program for kjønnsforskning*, innenfor de budsjettrammer som er stilt til rådighet, søke å iverksette følgende konkrete tiltak for internasjonalisering i programperioden:

Tiltak ved utlysning av forskningsmidler

Internasjonalisering er et vurderingskriterium ved faglig vurdering av prosjektsøknader til Forskningsrådet, og skal være en integrert del av alle prosjekter. Prosjektene som søker midler fra programmet skal derfor beskrive planer for internasjonalt samarbeid og internasjonale tiltak. Slike aktiviteter kan være utenlandsopphold for stipendiater og andre forskere på prosjektene, deltakelse i internasjonale nettverk, gjesteforskerstipend, planer for å arrangere internasjonale konferanser og seminarer, deltakelse på internasjonale seminarer og konferanser, deltakelse i internasjonale prosjekter og internasjonal publisering.

Tiltak for programmets prosjekter

Programmet vil primært støtte internasjonaliseringstiltak gjennom de ordinære bevilgningene til prosjektene som får midler fra programmet. Prosjektene som får bevilgning fra programmet

skal utarbeide og iverksette tiltak for internasjonalt forskningssamarbeid og internasjonal publisering. Prosjektene bes om å lage fullstendige oversikter over eget internasjonalt samarbeid, og det skal utarbeides en fullstendig og oppdatert oversikt over internasjonale aktiviteter på prosjektene, inkl. planer for internasjonal publisering. KILDEN og Forskningsrådet vil bistå i dette arbeidet.

Det skal foreligge prosjektittel, prosjektmål og prosjektsammendrag både på norsk og engelsk for alle prosjekter som får midler fra programmet. Disse brukes i programmets formidlingsarbeid.

Alle stipendiater/forskere som får lønnsmidler fra programmet, bør ha et utenlandsopphold i prosjektperioden. Det vil etableres en ordning der stipendiater/forskere som ikke allerede har fått midler til utenlandsopphold, kan søke programmet om utenlandsopphold fra to til seks måneder. En forutsetning for å søke er at de skal ha forskningsopphold i et land som faller utenfor BILATGRUNN-ordningen.

Det gis informasjon om BILATGRUNN-ordningen i Forskningsrådet direkte til alle prosjektledere på programmet, i tillegg til at det informeres om andre aktuelle ordninger for finansiering av internasjonalt samarbeid, blant annet muligheter innenfor EUs rammeprogrammer for forskning (se også punktet om nettsider for internasjonalisering).

Spørsmål omkring internasjonalisering tas opp som egen post på programsamlingene. Det vil være en målsetting å kunne invitere utenlandske gjesteforelesere til programsamlingene.

Støtte til å arrangere internasjonale konferanser og seminarer kan tilbys utvalgte forskerprosjekter som har fått bevilgning fra programmet.

Det kan iverksettes spesielle tiltak/gis hjelp til prosjekter som har liten internasjonal aktivitet.

Nettsider om internasjonalisering for kjønnsforskere

Programmet vil bidra til å videreutvikle og oppdatere KILDENs nettsider om internasjonalisering som er spesielt beregnet for kjønnsforskere. Det forrige kjønnsforskningsprogrammet (2001-2007) initierte og bekostet utviklingen av nevnte nettsider. På disse nettsidene vil en blant annet finne praktiske råd og tips om hvordan å starte opp en internasjonaliseringsprosess, om internasjonal publisering, om nettverk, finansiering og mobilitet, med lenker og kontaktinformasjon til de viktigste enhetene i Norge, Norden, Europa og verden forøvrig. Nettsidene vil også ha aktuelle nyheter: www.kilden.forskningsradet.no.

Programmets nettsider, faktaark og utlysninger

På programmets nettsider skal sentral informasjon være tilgjengelig på engelsk. Det utarbeides et eget faktaark om programmet på engelsk, og programplanen og utlysningstekster skal foreligge i engelskspråklige versjoner.

*Internasjonaliseringsplanen kan revideres i løpet av programperioden.
Versjon: Oktober 2009*



Program for kjønnsforskning 2008-2012

Plan for forskningsformidling og kommunikasjon



Innledning

I St.meld. nr. 30 (2008-2009) *Klima for forskning* gis det klare signaler til forskningsverdenen om at det skal legges stor vekt på aktiv forskningsformidling til både allmennhet, brukere og andre forskere for at forskningen skal bidra til ny kunnskap, utvikling og innovasjon.

I Forskningsrådets policy for forskningsformidling (2008-2012) framheves fem målområder for formidling: styrket dialog mellom forskning og samfunn, et hevet kunnskapsnivå i befolkningen, styrket rekruttering til forskning, økt bruk av forskningsresultater i næringsliv og offentlig sektor, og et styrket kunnskapsgrunnlag for politikkutforming. At forskningsresultater skal gi læringer i alle deler av samfunnet er også fremhevet som en sentral utfordring i Forskningsrådets strategi *I front for forskningen* (2009-2012).

Kjønnsforskningen gir viktige bidrag til samfunnsdebatten og samfunnsutviklingen. Det er bred interesse for resultater fra norsk kjønnsforskning både i media og allmennheten. Blant brukere i departementene og øvrige offentlige instanser er kunnskapen etterspurt som et vesentlig grunnlag for utforming av politikk på ulike samfunnsområder.

Et av programmets resultatmål er økt kunnskap i allmennheten, brukermiljøer og fagmiljøer om kjønnsforskningens resultater og betydning, gjennom målrettet formidling av forskningsresultater. Både formidling til allmennheten og øvrige brukere, og den vitenskapsinterne formidlingen, vil ha høy prioritet i programmets virksomhet.

Programmets formidlingsaktiviteter skal foregå i et nært samarbeid med KILDEN Informasjonssenter for kjønnsforskning, som er en randsoneinstitusjon under Forskningsrådet.

Som en oppfølging av disse målsettingene, vil *Program for kjønnsforskning*, innenfor de budsjettammer som er stilt til rådighet, iverksette følgende konkrete tiltak for forskningsformidling og kommunikasjon i programperioden:

Rammeavtale med KILDEN Informasjonssenter for kjønnsforskning

Formidling av informasjon, nyheter, forskningsresultater og -prosesser fra *Program for kjønnsforskning* er en del av KILDENs ordinære virksomhet. Virksomheten medfører imidlertid ikke at alt som kommer ut av programmet blir formidlet gjennom KILDEN. En egen avtale mellom programmet og KILDEN sikrer at KILDEN har et helhetlig ansvar for formidling og dokumentasjon av alle programmets prosjekter og aktiviteter.

Programmet har inngått en rammeavtale med KILDEN Informasjonssenter for kjønnsforskning for hele programperioden. Avtalen omfatter følgende tiltak:

1. Formidling gjennom KILDENs nettsted av resultater og publikasjoner m.m. fra samtlige prosjekter og arrangementer på programmet. De fleste nyheter publiseres også gjennom KILDENs publisering på <http://forskning.no> og på programmets egne nettsider. KILDEN oversetter en del materiale for sine engelske sider, <http://eng.kilden.forskningsradet.no>, som da også blir publisert på nettsiden Gender in Norway, <http://gender.no>, og programmets engelske nettsider. I tillegg skjer formidlingen gjennom KILDENs nyhetsbrev (som har drøyt 1700 abonnenter, deriblant de fleste norske nyhetsredaksjoner).
2. Systematisk gjennomgang av samtlige prosjekter for å sikre at alle involverte forskere inngår med oppdaterte data i KILDENs forskerbase når denne relanseres i 2009.
3. Bistå programmets forskere når det gjelder informasjon om forskningsformidling, mediehandtering og internasjonalisering. KILDEN deltar på alle programsamlinger, og kan bidra med innlegg om internasjonalisering, mediekurs med mer.
4. Bistå programmet og de enkelte prosjektene med formidlings- og publiseringsplaner samt planer for internasjonalt forskningssamarbeid.
5. Videreutvikle KILDENs internasjonaliseringssider i dialog med programmet, og formidle innholdet i nevnte sider til programmets forskere.
6. Besørge en samlet dokumentasjon av programmets prosjekter underveis i programperioden og ved avslutningen av programmet i 2012.

Gjennom egne avtaler utover rammeavtalen, vil KILDEN kunne delta i og/eller påta seg ansvar for blant annet planlegging, gjennomføring og dokumentasjon av mindre og større arrangementer knyttet til programmet.

Målgrupper: Allmennhet, media, brukere og forskere.

Tiltak i programmets prosjekter

Den viktigste formidlingen av forskning skjer via det enkelt forskningsprosjekt, og forskningsmiljøene har selv hovedansvar for formidling av egen forskning. Prosjektene som får bevilgning fra programmet skal utarbeide og iverksette konkrete formidlings- og publiseringsplaner for sin forskning. KILDEN og Forskningsrådet vil bistå prosjektene med dette.

Målgrupper: Programmets forskere.

Sentrale møteplasser

Programmet tar sikte på å skape møteplasser for og med ulike målgrupper:

Møter med Barne- og likestillingsdepartementet

I programperioden vil det avholdes møter mellom departementet, programstyret og utvalgte forskere for formidling av resultater fra forskningen. Det kommuniseres for øvrig med departementet om egnede formidlingsformer.

Målgrupper: Departement og forskere.

Dagsseminarer

I tillegg til prosjektenes egne planlagte møteplasser, vil programmet ta initiativ til å arrangere dagsseminarer om aktuelle spørsmål som en møteplass mellom forskere, brukere, politikktutformere, media og allmennheten. Det kan også søkes samarbeid med øvrige programmer i Forskningsrådet for å utvikle slike seminarer. Temaer for seminarene vil utvikles i et samarbeid mellom programmet og KILDEN, med innspill fra forskere, brukere og øvrige programmer i Forskningsrådet.

Målgrupper: Forskere, brukere, media og allmennhet.

Programsamlinger

Det skal arrangeres årlige programsamlinger for programmets forskere og stipendiater i perioden 2009-2012.

Hovedformålet med programsamlingene er å skape et forum for informasjon og diskusjon av faglige spørsmål innenfor kjønnsforskningsfeltet generelt og innenfor programmets prosjekter spesielt, og å skape et tverrfaglig nettverk blant programmets forskere.

Forskere på relevante prosjekter som har finansiering fra andre kilder i Forskningsrådet, kan inviteres til å delta på programsamlingene.

I tillegg vil spørsmål vedrørende formidling og internasjonalisering på ulike måter tas opp som faste poster på samlingene. Det vurderes å arrangere et mediekurs for programmets forskere (og eventuelt utvalgte kjønnsforskere som har bevilgning fra andre kilder i Forskningsrådet).

Målgruppe: Programmets forskere og eventuelt andre kjønnsforskere.

Sluttarrangement

Det tas sikte på å utvikle et eget arrangement for en bred målgruppe i forbindelse med avslutningen av programmet i 2012/2013.

Målgruppe: Forskere, brukere, media og allmennhet

Samarbeid med øvrige programmer og satsinger i Forskningsrådet

Et av programmets resultatmål er å bidra til å integrere kjønnsperspektiver i forskning gjennom et styrket samarbeid med øvrige programmer og satsinger i Forskningsrådet.

På programnivå vil det derfor være aktuelt å søke samarbeid med andre programmer i Forskningsrådet. Felles seminarer, konferanser og formidlingstiltak vil være aktuelle samarbeidsformer, se også avsnittet ovenfor.

Målgruppe: Øvrige programmer og satsinger i Forskningsrådet

Programmets nettsider og faktaark

Programmet har et eget nettsted på www.forskningsradet.no/kjonnsforskning, med sentral informasjon om programmet, nyheter m.m. Basisinformasjon om programmet skal også foreligge i engelskspråklig versjon.

Det utarbeides norsk- og engelskspråklige faktaark om programmet (trykt og i webversjon).

Målgruppe: Alle

Formidlings- og kommunikasjonsplanen kan revideres i løpet av programperioden.

2. versjon: Oktober 2009



Fra Hottentott Venus til familiebilder

Aktuell humanistisk kjønnsforskning

Åpent seminar lørdag 22. oktober 2011
Litteraturhuset, Oslo

Fra Hottentott Venus til familiebilder

Aktuell humanistisk kjønnsforskning

Åpent seminar lørdag 22. oktober 2011, kl 13–17

Sted: Kjelleren, Litteraturhuset, Wergelandsveien 29, Oslo

Arrangør: Program for kjønnsforskning, Norges forskningsråd

Møteleder: Litteraturviter Lars Rune Waage

Gratis adgang – ingen påmelding

Program

- 13:00 **Velkommen** ved programstyreleder *Unni Langås*
- 13:05–13:45 **Hottentott Venus** – litteraturviter *Kari Jegerstedt*, Universitetet i Bergen, om det imperialistiske Europas fascinasjon for mytiske kjønnsorganer og svarte kvinners bakdeler.
- 14:00–14:35 **Homoer gifter seg – styrking eller undergraving av ekteskapet?** Bokaktuelle *Unni Langås* og *Jens Rydstrom* i samtale med etnolog *Tone Hellesund* og journalist *Kristin Engh Førde*.
- 14:45–15:25 **Familie uten grenser, slektskap uten bånd?** Medieviter *Lin Prøitz*, Universitetet i Oslo, om hvordan en koreansk-adoptert blir i slekt med Oscar II.
- 15:30–16:10 **Basaren – merkelig, populær – og slitesterk. Dypdykk i kvinners frivillige arbeid**, ved sosiolog *Bente Blanche Nicolaysen*, Universitetet i Bergen.
- 16:15–17:00 **«Jeg har vært med på å se alt det frykteligste som kan tenkes»** – historiker *Inger-Marie Okkenhaug*, Høgskolen i Volda, forteller den gripende historien om misjonæren *Bodil Biørn*, vitne til massakrene på armenerne i 1915.

Det blir muligheter for spørsmål og diskusjon etter hvert innlegg.

Det er lagt inn korte pauser mellom hvert innlegg, og det er anledning til å komme og gå mellom innleggene.

Det tas forbehold om endringer i programmet.

Hottentott Venus
alias Saartjie Baartman





Bidragstere

Tone Hellesund er etnolog og seniorforsker ved Rokkansenteret i Bergen. Hun har forsket på singellivets historie, homoseksualitet og selvmord og arbeider nå med et europeisk forskningsprosjekt om personer som lever utenfor konvensjonelle kjernefamilier.

Kari Jegerstedt er litteraturviter og postdoktorstipendiat ved Senter for kvinne- og kjønnsforskning ved Universitetet i Bergen. Hun skrev doktorgrad om den britiske feministforfatteren Angela Carter og forsker for tiden på sørafrikansk protestlitteratur.

Unni Langås er leder av styret for Program for kjønnsforskning i Forskningsrådet, og professor ved Institutt for nordisk og mediefag ved Universitetet i Agder. Hun var tidligere i år redaktør for boka *Til rette ektefolk. Holdninger til homofili og ekteskap*.

Bente Blanche Nicolaysen er postdoktorstipendiat ved Sosiologisk institutt ved Universitetet i Bergen. Både i sin doktoravhandling og i sitt nåværende prosjekt tar Nicolaysen for seg kvinners frivillige arbeid i Norge.

Inger Marie Okkenhaug er historiker og førsteamanuensis ved Høgskulen i Volda. Hennes faglige interesser er moderne historie, Midtøsten og koloni- og misjonshistorie. Okkenhaug er medlem av styret for Program for kjønnsforskning i Forskningsrådet.

Lin Prøitz er medieiviter og postdoktorstipendiat ved Senter for tverrfaglig kjønnsforskning, Universitetet i Oslo. Hun forsker på forståelsen av seksualitet, intimitet og medborgerskap i digitale selvpresentasjoner.

Jens Rydström er dosent i genusvetenskap og historie ved Centrum för genusvetenskap ved Universitetet i Lund, Sverige. Tidligere i år ga han ut *Odd couples: A history of registered partnership and gay marriage in Scandinavia*. Rydström er varamedlem til styret for Program for kjønnsforskning i Forskningsrådet.


Lars Rune Waage er førsteamanuensis i nordisk litteratur ved Universitetet i Bergen. Han har i sin doktoravhandling skrevet om Sigurd Mathiesen, en av de første norske forfattere som tematiserte homoseksualitet.



Kontaktpersoner i Forskningsrådet:

Siri Tønseth
epost: st@forskningsradet.no

Monica Enger
epost: me@forskningsradet.no



Adresse for dagen:
Litteraturhuset i Oslo

Norges forskningsråd
Stensberggata 26
Postboks 2700 St. Hanshaugen
N0-0131 Oslo

Telefon +47 22 03 70 00
Telefaks +47 22 03 70 01
post@forskningsradet.no
www.forskningsradet.no

Design: Design et cetera AS
Foto profilbilde: Shutterstock

Trykk: 07 Gruppen AS
Opplag: 250

Oktober 2011

Om forskningsprogrammet

Program for kjønnsforskning (2008–2012) er et tverrfaglig grunnforskningsprogram innenfor humaniora og samfunnsvitenskap under Divisjon for vitenskap i Norges forskningsråd. Programmets overordnede målsettinger er å styrke kjønnsforskningen som eget kunnskapsfelt og å fremme økt kunnskap om kjønn og likestilling. Mer informasjon om programmet på www.forskningsradet.no/kjonnsforskning



Likestillingsdiskurser i de nordiske land: Et komparativt perspektiv

Seminar 29.-30. mai 2012, Voksenåsen kultur- og konferansehotell, Oslo

PROGRAM

Tirsdag 29. mai 2012

12.00-13.00 *Ankomst og lunsj*

13.00-13.05 **Velkommen** v/programstyreleder, professor Unni Langås, Universitetet i Agder

13.05–13.50 Professor Yvonne Hirdmann, Södertörns högskola/Stockholms universitet:
Den stora övertalningen - jämställdhetspolitikens bilder under 50 år

13.50-14.00 *Pause*

14.00–14.45 Professor Birte Siim, Institut for Kultur og Globale Studier, Aalborg Universitet:
Nordiske ligestillingsdiskurser og den multikulturelle udfordring

14.45-15.00 *Pause*

TEMA I: Flerdimensjonal likestilling – lovreform og juridisk praksis

15.00–15.45 Professor Anette Borchorst, Institut for Statskundskab, Aalborg Universitet:
Flerdimensionel ligestilling i Norden: Nedadgående harmonisering eller oppgradering?

Kommentator: Forskningsleder Mari Teigen, Institutt for samfunnsforskning, Oslo

15.45-16.00 *Pause*

16.00–16.45 Docent Malin Rönnblom, Umeå centrum för genusstudier, Umeå universitet:
Från politik till marknad – neoliberal styrning och jämställdhetens individualisering

Kommentator: Professor Anne-Jorunn Berg, Seksjon for sosiologi, Universitetet i Nordland, Bodø

16.45-17.00 *Pause*

17.00–17.45 Forskningsleder Mari Teigen og forsker Liza Reisel, Institutt for samfunnsforskning, Oslo: **Flerdimensjonal likestilling - nordisk variasjon i anti-diskrimineringsreform**

19.00 *Middag*

Onsdag 30. mai 2012

7.00-09.00 *Frokost. NB: Utsjekking senest kl. 11.*

TEMA 1: Flerdimensjonal likestilling – lovreform og juridisk praksis

9.00–9.45 Forsker Sigtona Halrynjo og forsker Merel Jonker, Institutt for samfunnsforskning, Oslo: **Flerdimensjonal likestilling - nordisk variasjon i behandling av hijab-saker**

09.45-10.00 *Pause*

TEMA 2: Flerdimensjonal likestilling – normer og forhandlinger

10.00–10.45 Associate Professor Suvi Keskinen, Department of Social Research/Sociology, University of Turku: **Troublesome differences - Dealing with Gendered Violence, Ethnicity and 'Race' in Finnish Welfare Practices**

Kommentator: Lektor Rikke Andreassen, Kommunikasjon, Roskilde Universitet.

10.45-11.00 *Pause og siste frist for utsjekking.*

11.00–11.45 Fil. dr., forskarsassistent Lucas Gottzén, Institutionen för samhälls- och välferdsstudier, Linköpings universitet: **Den jämställda mannen och Andra män: Maskulinitet, normskapande och nationella myter**

Kommentator: Lektor Pauline Stoltz, Institut for Kultur og Globale Studier, Aalborg Universitet

12.00-13.00 *Lunsj*

13.00–13.45 Professor Trine Annfelt og forsker Berit Gullikstad, Institutt for tverrfaglige kulturstudier, Norges teknisk-naturvitenskapelige universitet, Trondheim: **Hjelp til underordnet inkludering? Effekter av likestillingsdiskurser i kvalifiseringstiltak for arbeidslivet**

13.45-14.00 *Pause*

14.00–14.45 Doktorgradsstipendiat Tone Gunn Stene Kristiansen, Seksjon for sosiologi, Universitetet i Nordland, Bodø: **Hvor går grensa? Norske likestilling(er) til forhandling. Om grensedragninger i barnevernets arbeid med minoritetsfamilier i lys av kjønn og «rase»/etnisitet**

Kommentator: Lektor Karen Sjørup, Institut for Samfund og Globalisering, Roskilde Universitet

14.45-15.00 *Pause*

15.00–16.00 **Diskusjon om oppfølging og planer om et nordisk nettverk**

Det tas forbehold om endringer i programmet.

Spørsmål og temaer som skal belyses på seminaret:

TEMA 1: Flerdimensjonal likestilling – lovreform og juridisk praksis

- Hvilke forskjeller er det i forståelser av likhet og likestilling og i tilnærmingene til multidimensjonal og interseksjonell diskrimineringspolitikk?
- Hvilke nasjonale særtrekk videreføres, hva eksisterer av harmonisering og konvergens mellom de nordiske landene, og i hvilken grad og hvordan er det mulig å identifisere tendenser til europeisk harmonisering?
- Hvilken betydning har reform av antidiskrimineringspolitikken for vern mot diskriminering og likestillingspolitikken for de ulike grunnlagene?
- Fører endringer av antidiskrimineringspolitikken til en nedtoning av kjønnslikestillingspolitikken?
- Eller styrkes diskrimineringsvernet for de andre diskrimineringsgrunnlagene ved at de samstemmes med kjønn i forhold til: A) antidiskrimineringspolitikken, B) proaktive tiltak innenfor likestillingslovgivningen?
- Hvordan påvirker internasjonale føringer nasjonal politikkutvikling, i hvilken grad er det snakk om et komplekst samspill mellom ytre (internasjonal) påvirkning og nasjonale tradisjoner og nasjonal politikkutvikling?

TEMA 2: Flerdimensjonal likestilling – normer og forhandlinger

- Vikles likestilling – som diskursiv ressurs og/eller som sosial praksis – regelmessig inn i marginaliserende og fremmedgjørende prosesser? Er likestilling et av de tegn som nå fungerer som grensemarkører mellom "dem" og "oss"?
- Hva virker eventuelt likestilling sammen med når grenser mellom «oss» og «de andre» trekkes, voktes eller utfordres?
- Hvilke selvfølgeligheter om etnisitet, seksualitet og kjønn blir delt; hvilke er det kamp om og hvilke blir gjort tause?
- Hvilke spor av motstand eller motstrømmer mot de dominerende forståelser og praksiser finner vi?

Program for kjønnsforskning



Program for programsamling
27.–28. april 2009,
Voksenåsen kultur- og konferansehotell, Oslo

Mandag 27. april

Møterom: Tage Erlander I

Tid	Tema	Innledere
12.00-13.00	<i>Lunsj</i>	
13.00-13.45	Velkommen og presentasjonsrunde. Om programmets virksomhet og planer. Spørsmål og diskusjon	Programstyreleder Unni Langås/alle
13.45-14.00	<i>Pause. Kaffe/te.</i>	
14.00-15.00	Kjønn, eierskap og lokal kultur Spørsmål og diskusjon	Elisabet Ljunggren, Nordlandsforskning Kommentator: Hilde Bjørkhaug, Bygdeforskning
15.00-15.15	<i>Pause. Kaffe/te, frukt. Innsjekking.</i>	
15.15-16.15	Eksperter og minoriteter i likestillingslandet Spørsmål og diskusjon	Trine Annfelt, Inst. for tverrfaglige kulturstudier, NTNU Kommentator: May-Len Skilbrei, Fafo
16.15-16.30	<i>Pause. Kaffe/te, kake.</i>	
16.30-17.15	KILDEN Informasjonssenter for kjønnsforskning informerer og inspirere	Maria Grönroos og Kristin Engh Førde, KILDEN
Kl 19.00	MIDDAG	

Tuesday 28 April

Conference Room: Tage Erlander I

Time	Theme	Speakers
7.00-9.00	<i>Breakfast. Checkout</i>	
9.00-10.30	Institutionalising Intersectionality: Comparative Analyses Questions and discussion	Professor Judith Squires, Department of Politics, University of Bristol, United Kingdom
10.30-10.45	<i>Break. Coffee/Tea, Fruit.</i> <i>Checkout (11 pm at the latest)</i>	
10.45-11.45	Multidimensional equality - legislative reforms and judicial practices Questions and discussion	Mari Teigen, Institute for Social Research (ISF) Commentator: Berit Gullikstad, Department of Inter-disciplinary Studies of Culture, Norwegian University of Science and Technology
11.45-13.00	<i>Lunch</i>	
13.00-14.00	Canonicity, Gender and Critique: The Hermeneutics of Feminism and Canon-Transformations Questions and discussion	Jorunn Økland, Centre for Gender Research, University of Oslo Commentator: Kristine Kolrud, Department of Philosophy, Classics, History of Art and Ideas, University of Oslo
14.15-14.30	<i>Break. Coffee/Tea</i>	
14.30-15.30	Thought as Action: Gender, Democracy, Freedom Questions and discussion	Ellen Mortensen, Centre for Women and Gender Research, University of Bergen Commentator: Ingeborg V. Owesen, Centre for Gender Research, University of Oslo
15.30-16.00	In Norwegian: Oppsummering og avslutning	Programstyret/alle
16.00	<i>Vel hjem! Safe journey!</i>	

Det tas forbehold om endringer i programmet.

Program for kjønnsforskning



Programsamling 2.-3. september 2010, Clarion Hotel Ernst, Kristiansand

Torsdag 2. september 2010

Tid	Tema	Innledere
Fra 11.45	<i>Lunsj på hotellet</i>	
<u>12.45 presis</u>	<i>Felles buss fra hotellet til Universitetet i Agder, Gimlemoen</i>	
13.15- 15.00	Sørlandsverdier - det gode liv på Agder? NB: Forelesningen foregår i Lilletunstova på Universitetet i Agder	Professor Ulla-Britt Lilleaas og seniorforsker Dag Ellingsen , Senter for likestilling, UiA/Agderforskning
15.10	<i>Buss til hotellet</i>	
16.00-16.15	Velkommen og presentasjonsrunde	Programstyreleder, professor Unni Langås/alle
16.15-17.15	Reproduktive relasjoner. Kjønnets meningsproduksjon i beslutninger om fertilitet Spørsmål og diskusjon	Professor Merete Lie , Inst. for tverrfaglige kulturstudier, NTNU <u>Kommentator:</u> Forsker Randi Gressgård , Senter for kvinne- og kjønnsstudier, UiB
17.15-17.30	<i>Pause</i>	
17.30-18.30	Tanker om kjønnsperspektiv på økonomi Spørsmål og diskusjon	Førsteamanuensis Kristin Dale , Institutt for økonomi, UiA
19.30	<i>Felles middag på hotellet</i>	

Fredag 3. september 2010

Tid	Tema	Innledere
8.00-9.00	<i>Frokost</i>	
9.00-10.00	Kjønn og endrete par-relasjoner Spørsmål og diskusjon	Forskningssjef Randi Kjeldstad , SSB <u>Kommentator:</u> Professor Trine Annfelt , Inst. for tverrfaglige kulturstudier, NTNU
10.00-10.15	<i>Pause</i>	
10.15-10.45	Hjernevaskdebatten: Hva har vi lært? Diskusjon	Programstyreleder Unni Langås
10.45-11.00	<i>Pause</i>	
11.00-12.00	Kjønn, seksualitet og intimitet i autobiografiske digitale sjangere Spørsmål og diskusjon	Postdok.stipendiat Lin Prøitz , Senter for tverrfaglig kjønnsforskning, UiO <u>Kommentator:</u> Dr.stipendiat Synnøve Økland Jahnsen , Senter for kvinne- og kjønnsstudier, UiB
12.00-13.00	<i>Lunsj</i>	
13.00-14.00	Nye familiekulturer: kjønnede intimitetsformer og livsprosjekter i omforming Spørsmål og diskusjon	Postdok.stipendiat Helene Aarseth , Inst. for sosiologi og samfunnsgeografi, UiO <u>Kommentator:</u> Førsteamanuensis Berit Gullikstad , Inst. for tverrfaglige kulturstudier, NTNU
14.00-14.15	<i>Pause</i>	
14.15-15.15	Why Rape? Perpetrators, Punishment and Social Narratives; A study of sexual violence offenders from the former Yugoslav wars Spørsmål og diskusjon	Postdok.stipendiat Inger Skjelsbæk , PRIO <u>Kommentator:</u> Forsker May-Len Skilbrei , Fafo
15.15-15.30	Oppsummering av seminaret <i>Vel hjem!</i>	Alle

Det tas forbehold om endringer i programmet

Program for kjønnsforskning



Programsamling 7.-8. april 2011, Clarion Hotel Admiral, Bergen

Torsdag 7. april 2011

Tid	Tema	Innleder
12.00-13.00	<i>Lunsj</i>	
13.00-13.15	Velkommen og presentasjonsrunde	Programstyreleder Unni Langås/alle
13.15-14.15	On Female Machines and Affective Encounters with New Media Spørsmål og diskusjon	Førsteamanuensis Jenny Sundén , Skolan för genus, kultur och historia, Södertörns högskola, Sverige
14.15-14.30	<i>Pause</i>	
14.30-15.30	Assistert reproduksjon som åsted for teoretiske og politiske diskusjoner om kroppslig forskjell Spørsmål og diskusjon	Postdoktorstipendiat Kristin Spilker Kommentator: Professor Ulf Mellström , programstyremedlem
15.30-15.45	<i>Pause</i>	
15.45-16.45	Basaren - et vindu inn til det frivillige arbeidets politiske økonomi Spørsmål og diskusjon	Postdoktorstipendiat Bente Blanche Nicolaysen Kommentator: Inst.leder, forsker May-Len Skilbrei
16.45-17.15	Vi forflytter oss til SKOK, Ida Bloms hus, Allégaten 34 (3. og 4. etg.), Bergen	
17.15	Mottakelse på Senter for kvinne- og kjønnsforskning (SKOK), Universitetet i Bergen. Orientering om senterets virksomhet.	Senterleder, professor Ellen Mortensen
19.30	<i>MIDDAG på hotellet</i>	

Fredag 8. april

Tid	Tema	Innleder
	<i>Frokost</i>	
9.00-9.15	Informasjon om bokserien <i>Kjønnsstudier</i> – invitasjon til bidrag	Forsker Malin Noem Ravn
9.15-10.15	Armenske flyktninger, kjønn, misjon og tidlig profesjonelt bistandsarbeid i Midtøsten Spørsmål og diskusjon	Førsteamanuensis Inger Marie Okkenhaug, programstyremedlem
10.15-10.45	<i>Pause og utsjekking</i>	
10.45-11.45	Feminismens genealogi fra Descartes til Irigaray – den moderne feminismens filosofiske diskurs Spørsmål og diskusjon	Postdoktorstipendiat Ingeborg Winderen Ovesen Kommentator: Professor Ellen Mortensen
11.45-13.00	<i>Lunsj</i>	
13.00-14.00	Kunst og utenrikspolitikk. Fyrstehuset Savoy og kunst som politikk Spørsmål og diskusjon	Postdoktorstipendiat Kristine Kolrud Kommentator: Universitetslektor Jens Rydström, programstyremedlem
14.00-14.15	<i>Pause</i>	
14.15-15.15	KILDENs TIME Internasjonal publisering: muligheter og fallgruver Kommentarer og innspill	Førstekonsulent Anne Winsnes Rødland, KILDEN Informasjonssenter for kjønnsforskning
15.15-15.30	Oppsummering av seminaret og programmets planer framover	Unni Langås/alle
	<i>Vel hjem!</i>	

Det tas forbehold om endringer

Program for kjønnsforskning



Programsamling 13.–14. september 2012, Sola Strand Hotel

Torsdag 13. september 2012

Tid	Tema	Innledere
1200-1300	<i>Ankomst og lunsj</i>	
1300-1315	Velkommen!	Unni Langås
1315-1345	Flerdimensjonal likestilling: Lovgivningsreform og juridisk praksis	Mari Teigen
1345-1415	Kjønn, kanonisitet, kritikk: Feminisme som hermeneutikk og kanontransformasjon	Jorunn Økland
1415-1445	<i>Pause</i>	
1445-1515	Kjønn, eierskap og lokal kultur	Elisabeth Ljunggren
1515-1545	Ekspertene og minoriteter i likestillingslandet	Berit Gullikstad
1545-1615	<i>Pause</i>	
1615-1645	Reproduktive relasjoner. Kjønnen meningsproduksjon i beslutninger om fertilitet	Malin Noem Ravn
1645-1715	Basaren - et vindu inn til det frivillige arbeidets politiske økonomi	Bente Blanche Nicolaysen
1900	<i>Middag</i>	



Fredag 14. september 2012

Tid	Tema	Innledere
Til 0900	<i>Frokost</i>	
0900-0915	Etter 2012: Avslutningsarrangement – og arbeid for å styrke kjønnspektiver i forskning	Unni Langås Siri Tønseth
0915-0945	Kjønn og endrete par-relasjoner	Randi Kjeldstad
0945-1015	Nye familiekulturer: kjønnede intimitetsformer og livsprosjekter i omforming	Helene Aarseth/Jorun Solheim
1015-1045	<i>Pause og utsjekking</i>	
1045-1115	Tenkning som handling: kjønn, demokrati, frihet	Ellen Mortensen
1115-1145	Kjønn, seksualitet og intimitet i autobiografiske digitale sjangere	Lin Prøitz
1145-1245	<i>Lunsj</i>	
1245-1600	KURS I MEDIEHÅNTERING Se separat program.	Byråleder/seniorrådgiver Atle Hommersand , Nucleus, og forskningsjournalist/rådgiver Ragnhild Fjellro , KILDEN
1600-1615	Avslutning	

Det tas forbehold om endringer



Velkommen til kjønnsforskningskonferanse

Kjønnsforskning – kunnskap og kontrovers markerer avslutningen av Program for kjønnsforskning. Programmet har gitt ny og variert kunnskap om kjønn og likestilling. Samtidig har kjønnsforskningen som eget kunnskapsfelt blitt styrket.

Program for kjønnsforskning (2008–2012) er det tredje i rekken av tverrfaglige kjønnsforskningsprogram innenfor humaniora og samfunnsvitenskap i Forskningsrådet. Tidligere program har vært *Kjønn i endring* (1996–2001) og *Kjønnsforskning: kunnskap, grenser, endring* (2001–2007). Programmene har vært finansiert av Forskningsrådet gjennom midler fra Barne-, likestillings- og inkluderingsdepartementet og Kunnskapsdepartementet.

Målsettingen med konferansen er å vise fram bredden og aktualiteten til norsk kjønnsforskning, og samtidig sette søkelys på kunnskapsbehovene på feltet framover. Vi håper at konferansen vil inspirere til en fortsatt og styrket dialog mellom kjønnsforskere, oppdragsgivere, media og publikum – og ikke minst til bruk av kjønnsforskningen.

Vi ønsker alle god fornøyelse!

Kjønnsforskning – kunnskap og kontrovers

Konferanse fredag 19. april 2013

Litteraturhuset, Oslo

Kontaktpersoner:
Siri Tønseth
st@forskningsradet.no

Monica Enger
me@forskningsradet.no

Møtesal Wergeland, Litteraturhuset,
Wergelandsveien 29, Oslo

Norges forskningsråd
Stensberggata 26
Postboks 2700 St. Hanshaugen
0131 Oslo

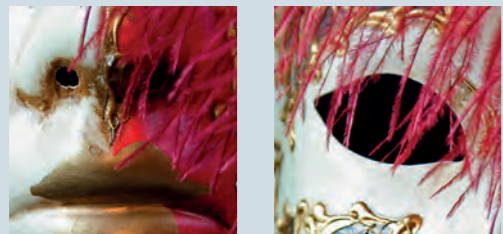
Telefon: 22 03 70 00
Telefaks: 22 03 70 01
post@forskningsradet.no
www.forskningsradet.no

Utgiver:
© Norges forskningsråd
Program for kjønnsforskning
www.forskningsradet.no/kjonnsforskning

Design: Design et cetera AS
Trykk: 07 Gruppen AS
Opplag: 175

April 2013





Program

Møteleder: Førstekonservator *Thomas Walle*

09:30–10:00 Registrering og forfriskninger

10:00–10:20 **Velkommen og åpning**

- Velkommen ved programstyreleder *Unni Langås*
- Åpning ved statssekretær *Ahmad Ghanizadeh*, Barne-, likestillings- og inkluderingsdepartementet
- Divisjonsdirektør *Jesper Werdelin Simonsen*, Forskningsrådet: Om Forskningsrådets arbeid for å styrke kjønnsperspektiver i forskning

10:30–11:30 **Kunnskapsbasert likestillingspolitikk? Paneldebatt med utgangspunkt i NOU 2012: 15 Politikk for likestilling**

Debatt deltakere:

- Professor *Anette Borchorst*, Aalborg Universitet, Danmark
- Stortingsrepresentant *Gunn Karin Gjøl*, Arbeiderpartiet
- Professor *Beatrice Halsaa*, Universitetet i Oslo
- Divisjonsdirektør *Jesper Werdelin Simonsen*, Forskningsrådet
- Forskningsleder *Mari Teigen*, Institutt for samfunnsforskning
- Ombud *Sunniva Ørstavik*, Likestillings- og diskrimineringsombudet

Debattleder: Forsker *Beret Bråten*, Forskningsstiftelsen Fafo

11:30–12:30 Lunsj i møtesal Amalie Skram

12:30–12:45 **Queendom!**

Artistkollektivet Queendom ble etablert i Oslo i 1999 og har lang erfaring fra scene, TV og radio. Sammen gir de energiske show og livekonserter. Kjernen i gruppen består av tre dronninger som også står bak Queendoms første plate som kom i 2012. www.queendom.no

13:00–13:45 **Rule of Numbers: Women and the constitution in Contemporary Egypt**

Seniorforsker *Nefissa Naguib*, Chr. Michelsens institutt
Innlegget holdes på engelsk

Spørsmål og kommentarer

13:45–14:15 Kaffepause

14:15–15:30 **Nye innsikter fra kjønnsforskningen
– i tre parallelle sesjoner**
Spørsmål og kommentarer etter hvert innlegg

Sesjon I

Møtesal: Wergeland

Sesjonsleder: Førstekonservator *Thomas Walle*, Norsk Folkemuseum

Mellom verdiggjøring og sosial ekskludering: Kvalifisering av minoritetsetniske kvinner til arbeidslivet

Seniorforsker *Berit Gullikstad*, Institutt for tverrfaglige kulturstudier, Norges teknisk-naturvitenskapelige universitet

Mot en flerdimensjonal likestillingspolitikk?

Forsker *Liza Reisel*, Institutt for samfunnsforskning

Seksualisert vold i krig: Fra offer- til overgriperfokus

Seniorforsker, assisterende direktør, *Inger Skjelsbæk*, Institutt for fredsforskning

Sesjon II

Møtesal: Amalie Skram

Sesjonsleder: Professor *Ann-Dorte Christensen*, Aalborg Universitet, Danmark

Mannsarbeid og kvinnearbeid hjemme: Holdninger, praksis og kulturell kontekst

Forsker *Randi Kjeldstad*, Statistisk sentralbyrå

Nye familiekulturer i Norge

Postdoktorstipendiat *Helene Aarseth*, Institutt for sosiologi og samfunnsgeografi, Universitetet i Oslo

Reproduktive relasjoner. Hvordan kjønn forstås mellom likestilling og kjønnsforskjell

Førsteamanuensis *Malin Noem Ravn*, Institutt for tverrfaglige kulturstudier, Norges teknisk-naturvitenskapelige universitet

Sesjon III

Møtesal: Kverneland

Sesjonsleder: Professor *Jens Rydström*, Lunds universitet, Sverige

Salome – evig og aldri den samme?

Reproduksjoner av en kanonisert opera

Doktorgradsstipendiat *Hedda Høggåsen-Hallesby*, Senter for tverrfaglig kjønnsforskning, Universitetet i Oslo

«Vær stille mitt hjerte, du har kjent verre enn dette».
Om sjelbiografiske sjangere, digitale medier og kjønn
Seniorforsker *Lin Prøitz*, Norsk barnebokinstitutt

Innestengt eller utestengt? Norsk prostitusjonspolitikk og den internasjonale kampen mot menneskehandel

Doktorgradsstipendiat *Synnøve Økland Jahnsen*, Senter for kvinne- og kjønnsforskning, Universitetet i Bergen

15:30–15:45 Pause


15:45–16:15 Maskulinitet som essens og forestilling i Tore Renbergs roman Mannen som elsket Yngve

Førsteamanuensis *Lars Rune Waage*, Institutt for lingvistiske, litterære og estetiske studier, Universitetet i Bergen

16:15–16:30 **Avslutning**

16:30–18.00 **Åpen mottakelse på Litteraturhuset med lett servering**
Møtesal Amalie Skram





Publikasjonen kan bestilles på
www.forskningsradet.no/publikasjoner

Norges forskningsråd

Stensberggata 26
Postboks 2700 St. Hanshaugen
0131 Oslo

Telefon 22 03 70 00
Telefaks 22 03 70 01
post@forskningsradet.no
www.forskningsradet.no

Omslagsdesign: Design et cetera AS
Foto/ill. omslagsside: Shutterstock

Oslo, desember 2013

ISBN 978-82-12-03287-3 (pdf)