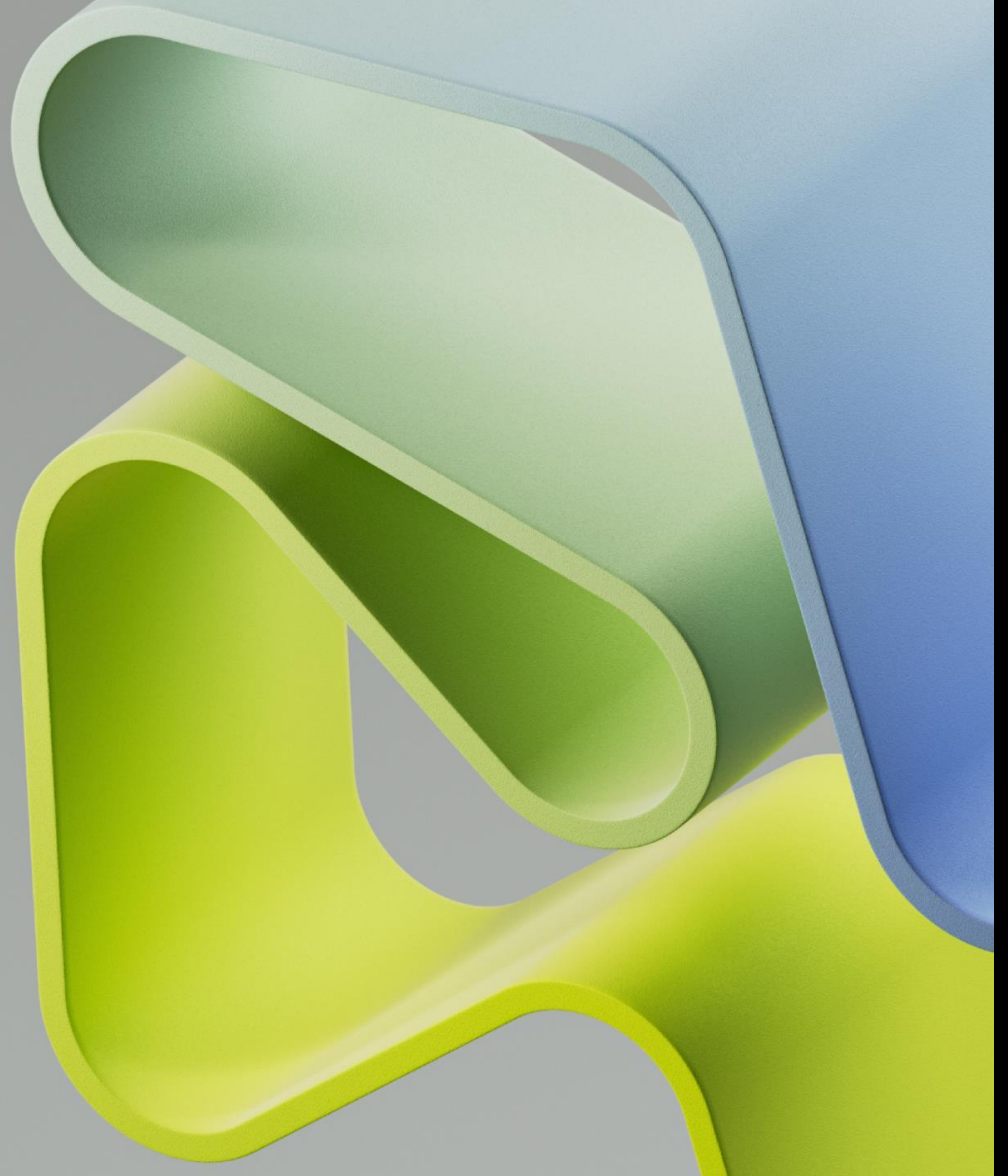


FME –ny utlysning

Informasjonsmøte 8. februar 2023





Agenda

Informasjon om utlysningen

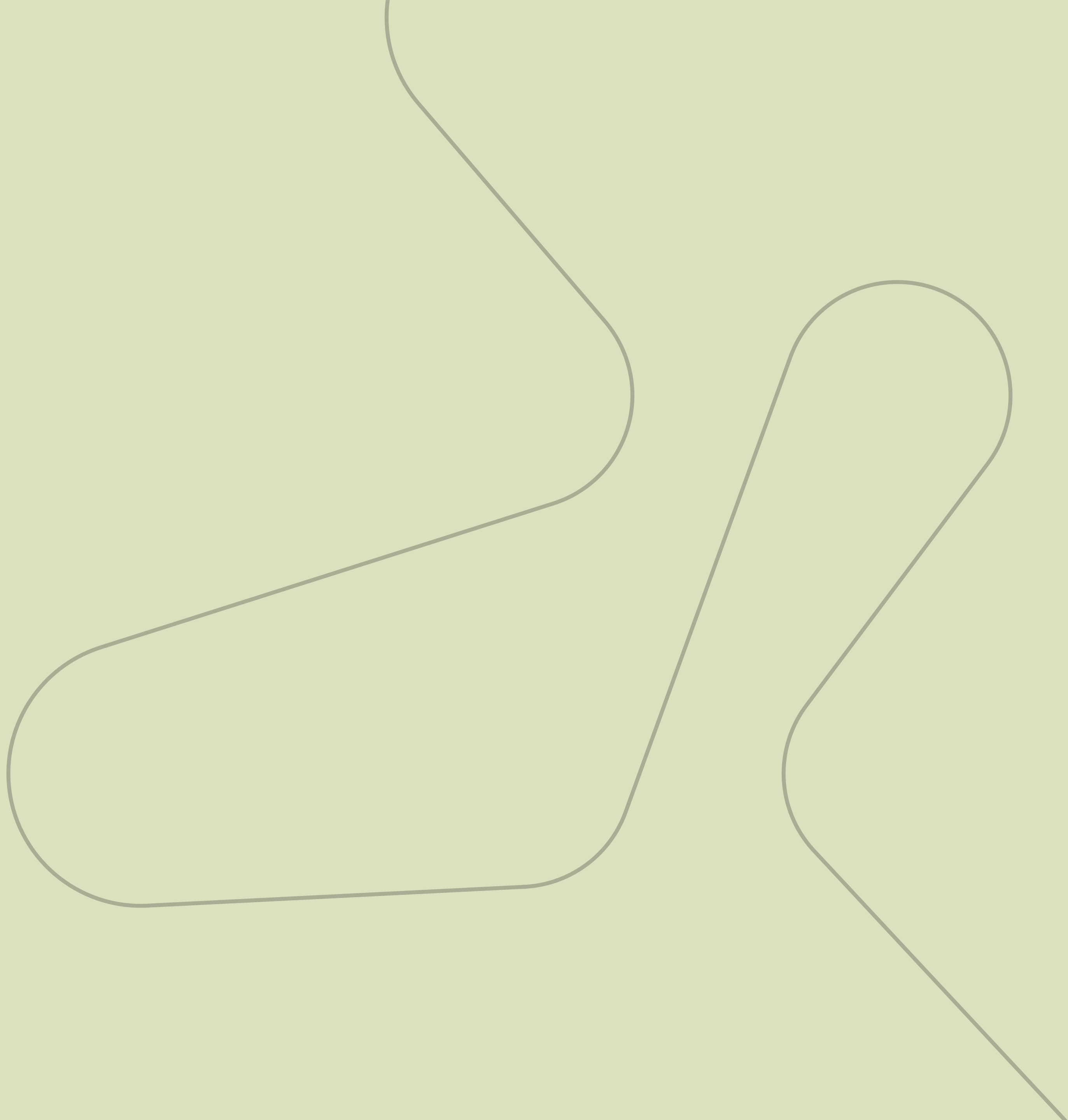
- i. Utlysning
- ii. Tematiske og strategiske prioriteringer
- iii. Finansiering og samarbeidspartnere
- iv. Skisser og søknad
- v. Søknadsbehandling og tidsplan

Spørsmål og svar

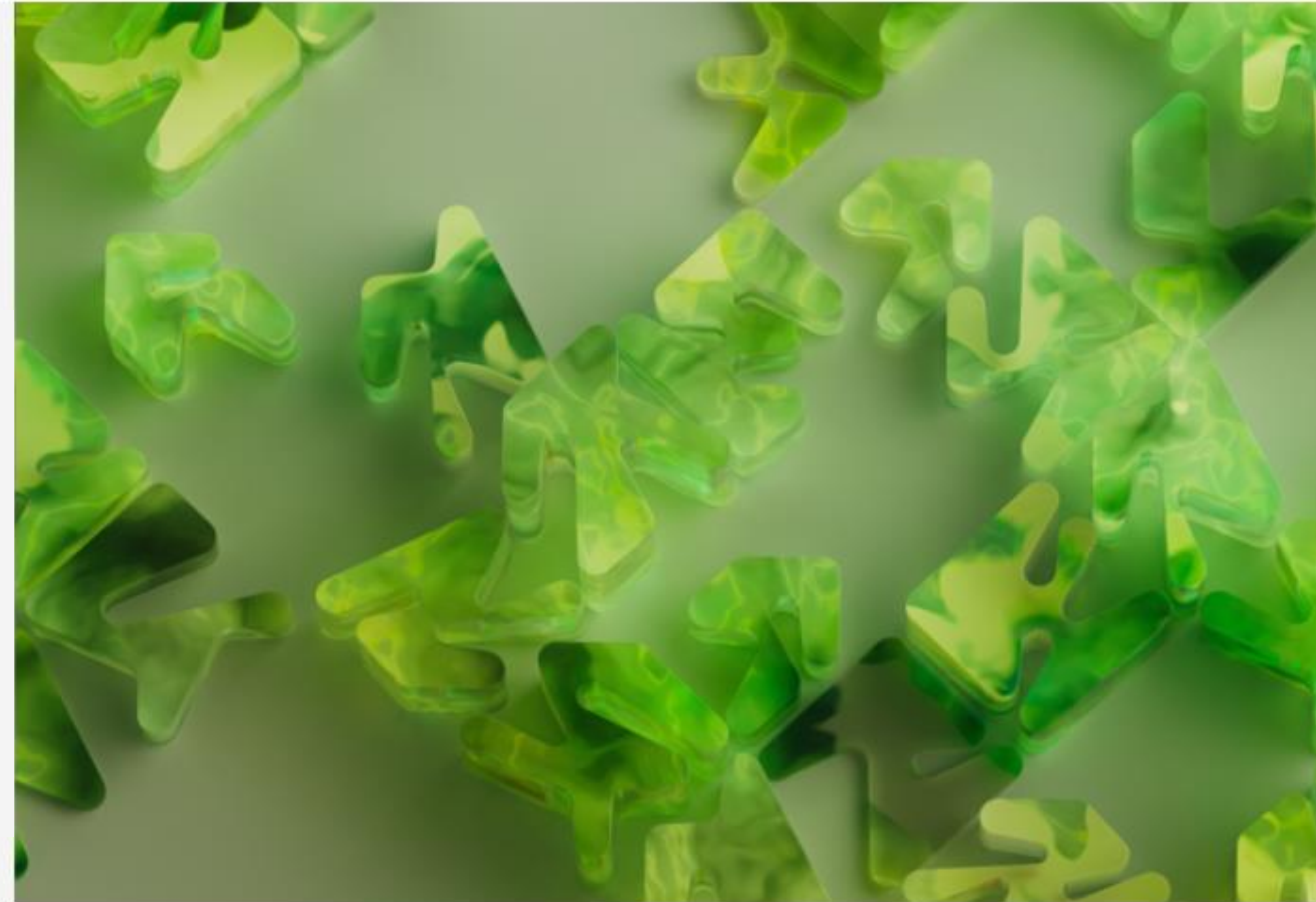




i Utlysning



Alle Forskningsrådets utlysninger ligger på siden for utlysninger.



→ **Utlysninger**

Se alle utlysninger, både aktuelle og gjennomførte.

→ **Hvem kan søke?**

Forskningsorganisasjoner, næringsliv og offentlig sektor kan søke prosjektmidler fra oss.

→ **Søknadsresultater**

Se resultater fra alle søknadene som er ferdig behandlet.



FME - utlysningen

- Begge utlysningene ble publisert i uke 2
- [Skisseutlysningen](#) henviser til hovedutlysningen
- [Hovedutlysningen](#) ligger ute som *planlagt* og det kan komme mindre endringer i teksten fram til seks uker før søknadsfrist.
- Husk å lese utlysningsteksten nøye, også dokumenter det er lenket til, og da spesielt:

[Krav og retningslinjer for nærings- eller samfunnsrettet forskningssenter](#)

SØKNADSFRIST

Løpende

● SØK NÅ

Obligatorisk skisse for forskningssenter for miljøvennlig energi (FME)

Forskningsrådet lyser ut midler til nye forskningssentre for miljøvennlig energi. For å kunne sende søknad til hovedutlysningen, må det sendes inn skisse innen fristen midnatt 10. mai 2023.

ENERGI, TRANSPORT OG LAVUTSLIPP

SØKNADSFRIST

15. nov

2023

● PLANLAGT

Forskningsssenter for miljøvennlig energi (FME)

Antatt tilgjengelige midler: inntil Kr 1 200 000 000

Støttegrenser: Kr 120 000 000-200 000 000

Prosjektvarighet: 60-96 måneder

Sentrenes hovedaktivitet skal være innenfor teknologisk forskning, og samfunnsvitenskapelige og miljøfaglige problemstillinger skal integreres i senterets forskningsaktivitet. Godkjente norske forskningsorganisasjoner i forpliktende samarbeid med partnere fra andre forskningsorganisasjoner, næringsliv og offentlig sektor kan søke.

ENERGI, TRANSPORT OG LAVUTSLIPP



ii Tematiske og strategiske
prioriteringer



Overordnet mål

Forskningen i sentrene må ta for seg realiseringen av Norges energi- og klimamål for 2030 og 2050.

Det er viktig at blikket også rettes mot et klimanøytralt Europa, og forsyningssikkerhet blir et viktig forskningsfelt.

FME-ene må rette innsatsen inn mot god utnyttelse av energiresurser for å sikre bærekraftig energiforsyning til Norge og Europa.



Foto: Shutterstock

Tematiske prioriteringer 1

- Utlysningen er rettet inn mot hele den tematiske bredden av området miljøvennlig energi og dekker alle temaområdene som inngår i Energi21 og Porteføljeplanen for energi, transport og lavutslipp – delporteføljen for energi og lavutslipp.
- Sentrene må ta hensyn til gjeldende energiforskningspolitikk og den nasjonale strategien for forskning, utvikling og kommersialisering av ny klimavennlig energiteknologi – Energi21.

Energi, transport og lavutslipp

Porteføljen for energi, transport og lavutslipp arbeider for at energi- og transportsektorene skal levere bærekraftige, smarte og sikre løsninger, teknologier og tjenester, at byer og byregioner er inkluderende, tilpasningsdyktige og attraktive å leve i og at vi som innbyggere og samfunnsaktører tar klima- og miljøvennlige valg som reduserer press på naturmangfoldet.



→ Aktuelle utlysninger

Overordnede planer

→ Porteføljeplan

Porteføljeplanen er godkjent av porteføljestyret, men ikke formelt vedtatt av Forskningsrådets styre.

→ Porteføljeanalyse

Porteføljeanalysen for Energi, transport og lavutslipp skal være et grunnlag for porteføljeplaner, investeringsplaner og rapportering.

→ Investeringsplan

Investeringsplanen skal gi oversikt over de samlede utlysninger og andre tiltak som planlegges med bruk av porteføljestyrets egne midler.



English

Søk

Meny

Energi21

Nasjonal forsknings- og innovasjonsstrategi for ny klimavennlig energiteknologi, Energi21, er opprettet av Olje- og Energidepartementet for å gi råd om tematisk og finansiell satsing på forskning og innovasjon innen fornybar energi og klimavennlige energiteknologier. Energi21 strategiens satsingsområder bygger på næringens ambisjoner og muligheter i fremtidens energi- og teknologimarkeder. Mandatet dekker hele det stasjonære energisystemet og energiteknologier til transportformål. Energi21 er et permanent uavhengig strategiorgan med et eget næringsdrevet styre oppnevnt av Olje- og energidepartementet ved statsråden.



Tematiske prioriteringer 2

- Utlysningen har hovedvekt på teknologisk forskning, men ikke-teknologisk forskning med relevans for det tematiske området i senteret skal integreres.
- Sammenlignet med andre senterordninger, er FME-ene store; dette tilsier at den tematiske og faglige innretningen av det enkelte senter bør ha en viss bredde.
- Utlysningen er ikke åpen for sentre som er faglig overlappende med de nylig etablerte sentrene innenfor vindenergi og hydrogen, jf egne utlysninger i 2020 og 2021.
 - [FME NorthWind – Norwegian Research Centre on Wind Energy \(northwindresearch.no\)](https://northwindresearch.no)
 - [hydrogeni.no – Norwegian R&I centre for hydrogen and ammonia](https://hydrogeni.no)
 - [HyValue](#)
- Utlysningen er ikke åpen for kjernekraft



(Foto: Juliet Landrø/HydroCen)

Utvalgte strategiske prioriteringer

Et viktig trekk ved FME-ordningen er at sentrene skal kombinere den langsiktige forskningen med vektlegging av anvendelse av resultater både underveis i og etter endt prosjektperiode.

- Alle søkere må gjøre tydelig rede for hvordan den åpne, langsiktige forskningen skal ivaretas i senteret.
- Sentrene må ha planer og prosedyrer for å stimulere til innovasjon.

Internasjonalt samarbeid: planer må beskrives og det må settes av midler til dette. Sentrene må ha minst én internasjonal FoU-partner.

FME-ene er Forskningsrådets viktigste virkemiddel for forskerutdanning innenfor energi. Sentrene skal utdanne dr.grad og postdoc og engasjere seg i masterutdanning.



MoZEES – NorRen summer school 2022



iii Finansiering og samarbeidspartnere



Utlysningens økonomisk ramme

Utlysningens ramme er foreløpig på ca 1,2 mrd kroner fordelt over åtte år.

Forskningsrådets støtte pr senter skal ligge mellom 120 og 200 mill. kroner (15 til 25 mill. kroner pr. år).

FME er ikke statsstøtte:

- Forskningsrådets finansiering kan ikke gå til brukerpartnere
- Forskningen skal skje i faktisk samarbeid mellom partnere
- Bruksrett til resultater skal skje på «rettferdige og rimelige» vilkår



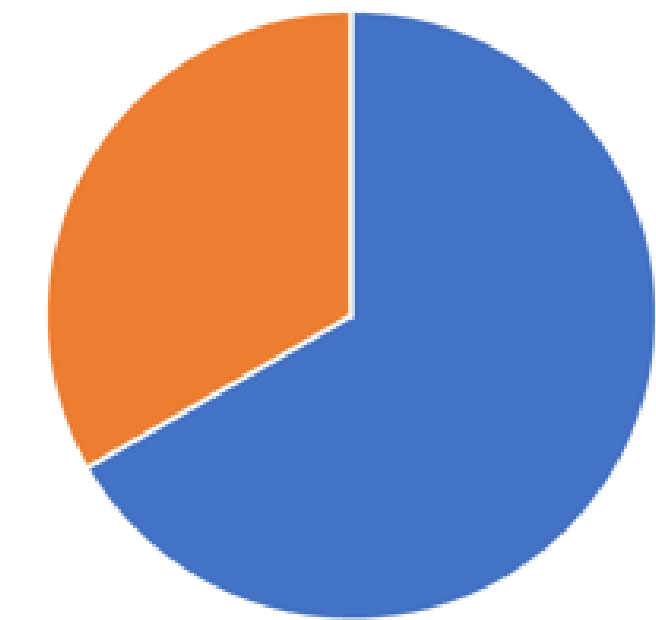
Foto: Shutterstock

Finansieringsmodellen for tredje FME-runde – 2023

- Forskningsrådets finansiering kan maksimalt være to ganger finansieringen fra brukerpartnerne.
- Brukerpartnere skal bidra både med kontantfinansiering (cash) og egeninnsats (in kind).
- Kravet om at Forskningsrådets finansiering – som hovedregel – ikke skal utgjøre mer enn halvparten av senterbudsjettet faller bort.
- I tillegg til finansiering fra brukerpartnere, kan prosjektansvarlig og andre forskningspartnere i senteret bidra med egenfinansiering, men dette er ikke et krav.
- Det er ikke lenger anledning til å bruke finansiering fra Forskningsrådsfinansierte prosjekter som del av egenfinansieringen fra vertsinstitusjon og forskningspartnere.

Krav:

Finansieringsmodell



■ Forskningsrådet

■ Brukerpartnere

Ønskelig (eksempel):

Finansieringsmodell



■ Forskningsrådet

■ Brukerpartnere

■ Forskningspartnere/vertsinst.

Andre forhold knyttet til økonomi og partnere

- For å sikre fleksibilitet, skal minimum 10 prosent av Forskningsrådets finansiering være udisponert fra og med år tre. For de siste tre årene av senterperioden, kan inntil 25 prosent av Forskningsrådsfinansieringen være udisponert.
- Utenlandske partnere – både forskningspartnere og brukerpartnere – kan delta på samme betingelser som norske. Det forutsettes at de er viktige for å nå senterets mål og målene med FME-ordningen.
- Sentre med mange brukerpartnere oppfordres til å differensiere mellom bedrifter/virksomheter som deltar aktivt i forskning og bedrifter/virksomheter som primært deltar som 'lyttepost' el.l. Aktive partnere bør være formelle deltakere i konsortiet, mens andre kan ha en løsere tilknytning.



Foto: V. Andersen



iv Skisse og søknad



Skissen

Obligatorisk skisse med frist 10. mai 2023

Alle søknader **må kunne vise** til en innsendt skisse.

- Det kan være flere søknader som har utgangspunkt i samme skisse
- Flere skisser kan også resultere i en felles søknad.

Forskningsrådets administrasjon vil gi en kortfattet tilbakemelding på skissen. Tilbakemeldingen går på om et senter med utgangspunkt i skissen vil:

- Tilfredsstillende kravene til søknadstypen
- Være innenfor det tematiske området for utlysningen.

Alle som har sendt inn skisse vil få en oversikt over innsendte skisser.

Disposisjon for skisse

- Kort sammendrag
- **Potensial for innovasjon, bærekraftig verdiskaping og samfunnsnytte.**
- **Forskningsoppgaver.**
- **Organisering.**
- **Internasjonalt samarbeid.**
- **Forskerutdanning og kjønnsbalanse.**
- **Foreløpig budsjett og kostnader.**
- **Forholdet til etablerte sentre og andre større satsinger.**

I vedlegg (1 side) skal det gis en oversikt over partnere i senteret.

Sendes inn som pdf, sidetallsbegrensning på 5 sider.



Hovedsøknad

Søknadsfrist er 15. november 2023

- Søknaden og alle vedleggene skal skrives på engelsk.
- Alle vedleggene skal være i PDF-format.
- Obligatoriske vedlegg må være med.
- Krav til prosjektansvarlig forskningsorganisasjon må være oppfylt.
- Krav til samarbeidspartnerne må være oppfylt.

Obligatoriske vedlegg

- Prosjektbeskrivelse maks 20 sider, følg fast mal.
- Inntil 10 CV-er på maks 4 sider, følg fast mal for forskningsorganisasjoner.
- Intensjonserklæringer fra:
 - Prosjektansvarlig institusjon
 - Forskningspartnere
 - Brukerpartnere

✎

v Søknadsbehandling



Søknadsbehandlingen



Utlysningene gir opplysninger om

- hovedkriteriene, og hva som vurderes i hvert kriterium
- hva som blir vurdert i kriteriet Relevans for utlysningen.



**Forskningscenter
for miljøvennlig
energi**

Tidsplanen



Tidsplan for ny gruppe FME-er	
Utlysning publisert	Uke 2
Informasjonsmøte	8. februar
Skissefrist	10. mai
Tilbakemelding på skisse	Senest 15. juni
Frist hovedsøknad	15. november
Søknadsbehandling	Desember - februar
Vedtak	Vår/forsommer
Oppstart	Rigging av senteret fra 1. juli 2024 Full aktivitet fra 1. januar 2025
Avsluttes senest	31. desember 2032



Avsluttende ord

- Les utlysningene nøye, både temateksten og den generelle teksten. Les også veiledningene.
- Husk at du MÅ ha sendt inn skisse for å kunne sende hovedsøknad.
- Husk at skissen bare kan sendes inn én gang (løpende frist).
- Du kan sende inn hovedsøknad fra utlysningen blir aktiv, og så jobbe videre i dokumentet. Da får du sjekket format og at tabeller og vedlegg er i orden.
- Ta kontakt med oss hvis du har spørsmål. Kontaktpersoner står i utlysningen.

Lykke til !





Spørsmål og svar

Idékraft verden trenger

